

Tonecheer®

# A Midsummer Night's Dream

TQ130 DIY BOOK NOOK KIT



**ENG** Instruction Manual  
**FRA** Manuel d'instructions  
**RUS** Инструкция по эксплуатации  
**SPA** Manual de instrucciones  
**DEU** Bedienungsanleitung

**ITA** Manuale di istruzioni  
**POL** Instrukcja obsługi  
**DUT** Houd de moer vast  
**JAP** インストールガイド  
**KOR** 설치 가이드  
**CHN** 安裝指南

The pictures are for reference only, please refer to the actual product.

## ⚠ SAFETY WARNING

- This product is suitable for individuals over 15 years old, and children must assemble under adult supervision.
- This product contains small components, be care of danger of swallowing by children.
- Any unauthorized alteration or modification of this product will damage your rights and interests related to this product.
- This product is made of high density board with hard texture. Please be careful not to get pricked by the corner of the parts.
- Do not place the product near the source of fire or any other place where it may cause damage.
- Do not use the chemical cleaners to clean the product, such as alcohol, ammonia, window cleaners and so on.
- Please use a clean, soft cloth to clean the product.
- Do not mix old and new batteries (or different types of batteries).
- Batteries are to be inserted with the correct polarity.
- The power terminal must not be short-circuited.
- Before use, the components should be checked regularly. If there is damage, it should be suspended until it is repaired.
- Non-rechargeable batteries cannot be charged. The exhausted battery should be removed from the battery case.

## ⚠ ATTENTION

- To keep you safe, please read this manual before you start. And check your accessory kit according to "Assembly List".
- Please use it directly and do not disassemble, otherwise it will be damaged and won't work.
- Please strictly follow the instructions of the manual to assemble, do not detach all the parts at one time. The components are fragile, please take them off carefully.
- After the glue is pasted, leave the product untouched for half-hour to ensure a firm paste. To save time, you can do the pasting step first and then assemble the rest of the plugins.
- The tightness of the connector is determined by the processing technology, the temperature and humidity of the environment. If the part is too tight to be installed, you can polish it with a fine sandpaper or a file before assembling it; if the installation is too loose, you can add some glue to fix it after assembly.
- Please keep this instruction manual for future reference.

## ⚠ AVERTISSEMENT DE SÉCURITÉ

- Le produit est destiné aux personnes de plus de 15 ans et les enfants doivent assembler sous la supervision d'un adulte.
- Ce produit contient de petites pièces, faites attention au risque d'ingestion par les enfants.
- Tout changement ou modification non autorisé du produit portera atteinte à vos droits et intérêts liés au produit.
- Ce produit est fabriqué à partir de panneaux en fibres de bois à haute densité avec une texture dure. Faites attention à ne pas vous piquer avec les coins des pièces.
- Ne pas placer le produit près d'une source de chaleur ou dans tout autre endroit qui pourrait l'endommager.
- N'utilisez pas de produit de nettoyage chimiques tels que l'alcool, l'ammoniaque, les nettoyeurs pour vitre, etc.
- Veuillez nettoyer le produit avec un chiffon propre et doux.
- Ne mélangez pas les piles neuves avec les anciennes, ni différents types de piles. Insérez les piles dans le bon sens.
- Ne court-circuitez pas la borne d'alimentation.
- Avant utilisation, vérifiez régulièrement les composants. En cas de dommage, suspendez son utilisation jusqu'à réparation.
- Les piles non rechargeables ne doivent pas être rechargées. Retirez les piles épuisées de leur compartiment.

## ⚠ ATTENTION

- Pour votre sécurité, lisez ce manuel avant de commencer. Et vérifiez le contenu de la boîte en utilisant la « Assembly List ».
- Utilisez-le directement et ne le démontez pas, sinon il sera endommagé et ne fonctionnera pas.
- Veuillez suivre strictement les instructions du manuel pour l'assemblage et ne pas enlever toutes les pièces à la fois. Ces pièces sont fragiles, retirez-les soigneusement.
- Après avoir utilisé de la colle, laissez le produit sans le toucher pendant une demi-heure pour garantir un collage fort. Pour gagner du temps, vous pouvez d'abord réaliser les étapes de collage, puis réaliser les autres étapes.
- La taille des pièces est déterminée par la technique d'usinage, la température et l'humidité de l'environnement. Si les pièces sont trop épaisses pour être assemblées, elles peuvent être ponçées avec du papier abrasif fin ou une lime avant l'assemblage. Si l'assemblage est trop lâche, vous pouvez utiliser un peu de colle.
- Veuillez conserver cette notice pour référence ultérieure.

## ПРЕДУПРЕЖДЕНИЕ ОБ ОПАСНОСТИ

- Этот продукт подходит для лиц старше 15 лет, и дети должны собирать его под присмотром взрослых.
- Этот продукт содержит маленькие компоненты, будьте осторожны, чтобы дети их не проглотили.
- Любые несанкционированные изменения или модификации этого продукта повредят ваши права и интересы, связанные с этим продуктом.
- Этот продукт изготовлен из материала высокой плотности с твердой текстурой. Будьте осторожны, чтобы не порезаться углами деталей.
- Не размещайте продукт рядом с источником огня или в месте, где он может быть поврежден.
- Не используйте химические очистители для очистки продукта, такие как спирт, аммиак, стеклоочистители и т.д.
- Пожалуйста, используйте чистую, мягкую ткань для очистки продукта.
- Не смешивайте старые и новые батарейки (или разные типы батареек).
- Батарейки должны быть установлены с правильной полярностью.
- Терминал питания не должен быть короткозамкнут.
- Перед использованием компоненты должны регулярно проверяться. В случае повреждения использование должно быть приостановлено до его устранения.
- Неперезаряжаемые батарейки нельзя заряжать. Израсходованную батарею следует удалить из батарейного отсека.

## ВНИМАНИЕ

- Для вашей безопасности, пожалуйста, прочитайте эту инструкцию перед началом работы. И проверьте свой комплект аксессуаров согласно "Assembly List".
- Пожалуйста, используйте его напрямую и не разбирайте, иначе он будет поврежден и не будет работать.
- Пожалуйста, строго следуйте инструкциям руководства по сборке, не отделяйте все детали сразу. Компоненты хрупкие, пожалуйста, аккуратно снимайте их.
- После нанесения клея оставьте изделие неподвижным на полчаса, чтобы обеспечить крепкое склеивание. Чтобы сэкономить время, вы можете сначала приклеить, а затем собрать остальные детали.
- Плотность соединения определяется технологией обработки, температурой и влажностью окружающей среды. Если деталь слишком плотно прилегает к другой, ее можно отполировать мелкозернистой шкуркой или напильником перед сборкой; если соединение слишком свободное, после сборки можно добавить клей для фиксации.
- Сохраните это руководство по эксплуатации для последующего использования.

## ADVERTENCIA DE SEGURIDAD

- Este producto es apto para personas mayores de 15 años. Los niños deben ensamblarlo bajo supervisión de un adulto debido a las piezas pequeñas.
- No altere ni modifique este producto sin autorización, ya que podría dañar sus derechos e intereses relacionados.
- Fabricado con tablero de alta densidad, tenga cuidado con las esquinas afiladas para evitar lesiones.
- Evite colocar el producto cerca de fuentes de fuego u otros lugares donde pueda dañarse.
- No utilice productos químicos como alcohol, amoníaco o limpiadores de ventanas para limpiar el producto.
- Utilice un paño limpio y suave para limpiar el producto.
- No mezcle pilas nuevas y usadas. Inserte las pilas correctamente según la polaridad indicada.
- No haga cortocircuito en el terminal de alimentación.
- Antes de usar, revise regularmente los componentes en busca de daños y suspenda el uso si es necesario repararlos.
- Las pilas no recargables no deben cargarse. Retire las pilas agotadas del compartimento.

## ATENCIÓN

- Lea este manual antes de comenzar. Verifique su kit de accesorios según la "Assembly List".
- Utilice el producto tal como está y no lo desarme para evitar daños.
- Siga estrictamente las instrucciones del manual para el ensamblaje. Maneje las piezas con cuidado ya que son frágiles.
- Después de pegar, deje el producto quieto durante media hora para asegurar una fijación firme.
- Ajuste la conexión según sea necesario antes o después del ensamblaje.
- Conserve este manual para futuras referencias.

## ⚠ SICHERHEITSWARNUNG

- Dieses Produkt ist für Personen über 15 Jahre geeignet. Kinder sollten es unter Aufsicht eines Erwachsenen zusammenbauen, da es kleine Teile enthält.
- Ändern oder modifizieren Sie dieses Produkt nicht ohne Genehmigung, da dies Ihre Rechte und Interessen beeinträchtigen kann.
- Hergestellt aus hochdichtem Karton, achten Sie darauf, sich nicht an den scharfen Ecken der Teile zu verletzen.
- Platzieren Sie das Produkt nicht in der Nähe von Feuerquellen oder an anderen Orten, wo es beschädigt werden könnte.
- Verwenden Sie keine chemischen Reinigungsmittel wie Alkohol, Ammoniak oder Fensterreiniger, um das Produkt zu reinigen.
- Verwenden Sie ein sauberes, weiches Tuch, um das Produkt zu reinigen.
- Mischen Sie keine alten und neuen Batterien. Setzen Sie die Batterien gemäß der angegebenen Polarität ein.
- Kurzschlüsse am Stromterminal sind zu vermeiden.
- Überprüfen Sie vor Gebrauch regelmäßig die Komponenten auf Schäden. Bei Beschädigung ist der Gebrauch auszusetzen, bis sie repariert sind.
- Nicht wiederaufladbare Batterien dürfen nicht aufgeladen werden. Entfernen Sie die leere Batterie aus dem Batteriefach.

## ⚠ ACHTUNG

- Lesen Sie diese Anleitung vor dem Gebrauch sorgfältig durch. Überprüfen Sie Ihr Zubehör gemäß der "Assembly List".
- Verwenden Sie das Produkt direkt und zerlegen Sie es nicht, da es sonst beschädigt wird und nicht funktioniert.
- Befolgen Sie strikt die Anweisungen in der Anleitung zur Montage. Nehmen Sie nicht alle Teile auf einmal ab, da die Komponenten zerbrechlich sind.
- Lassen Sie das Produkt nach dem Kleben eine halbe Stunde lang unberührt, um einen festen Halt zu gewährleisten. Kleben Sie zuerst und montieren Sie dann den Rest der Anschlüsse, um Zeit zu sparen.
- Die Dichtheit des Anschlusses wird durch die Verarbeitungstechnologie, die Temperatur und die Luftfeuchtigkeit der Umgebung bestimmt. Wenn das Teil zu eng ist, um installiert zu werden, können Sie es vor dem Zusammenbau mit feinem Schleifpapier oder einer Feile bearbeiten. Wenn die Installation zu locker ist, können Sie nach dem Zusammenbau etwas Klebstoff hinzufügen, um sie zu fixieren.
- Bewahren Sie diese Anleitung für zukünftige Referenzen auf.

## ⚠ AVVERTENZA DI SICUREZZA

- Questo prodotto è adatto a persone di età superiore ai 15 anni. I bambini devono assemblarlo sotto la supervisione di un adulto in quanto contiene piccoli componenti.
- Non apportare modifiche non autorizzate a questo prodotto, in quanto potrebbe danneggiare i tuoi diritti e interessi correlati.
- Realizzato con carta ad alta densità, fare attenzione a non farsi male agli angoli appuntiti dei pezzi.
- Evitare di posizionare il prodotto vicino a fonti di fuoco o in altri luoghi dove potrebbe subire danni.
- Non utilizzare detersivi chimici come alcool, ammoniaca o detersivi per vetri per pulire il prodotto.
- Utilizzare un panno pulito e morbido per pulire il prodotto.
- Non mescolare batterie vecchie e nuove. Inserire le batterie con la polarità corretta.
- Evitare cortocircuiti al terminale di alimentazione.
- Prima dell'uso, controllare regolarmente i componenti per eventuali danni. Sospendere l'uso in caso di danni fino a che non siano riparati.
- Le batterie non ricaricabili non devono essere ricaricate. Rimuovere le batterie esaurite dal vano batterie.

## ⚠ ATTENZIONE

- Per la tua sicurezza, leggere attentamente questo manuale prima di iniziare. Controllare il kit accessori in base all'"Assembly List".
- Utilizzare direttamente il prodotto e non smontarlo, altrimenti potrebbe danneggiarsi e non funzionare.
- Seguire rigorosamente le istruzioni del manuale per l'assemblaggio. I componenti sono fragili, maneggiarli con cura.
- Dopo l'incollaggio, lasciare il prodotto intatto per mezz'ora per garantire un incollaggio saldo. Per risparmiare tempo, è possibile incollare prima e quindi montare il resto dei connettori.
- La tenuta del connettore è determinata dalla tecnologia di lavorazione, dalla temperatura e dall'umidità dell'ambiente. Se il pezzo è troppo stretto per essere installato, è possibile levigarlo con carta vetrata fine o una lima prima dell'assemblaggio; se l'installazione è troppo lasca, è possibile aggiungere della colla per fissarla dopo l'assemblaggio.
- Conservare questo manuale di istruzioni per future consultazioni.

## ⚠️ OSTRZEŻENIE BEZPIECZEŃSTWA

- Produkt przeznaczony jest dla osób powyżej 15 roku życia, a dzieci powinny go składać pod nadzorem osoby dorosłej ze względu na małe elementy.
- Jakiegokolwiek nieautoryzowane zmiany lub modyfikacje tego produktu mogą naruszyć Twoje prawa i interesy związane z nim.
- Produkt wykonany jest z wysokiej gęstości płyty o twardej teksturze. Należy uważać, aby nie skaleczyć się o ostre krawędzie.
- Nie umieszczać produktu w pobliżu źródła ognia ani w miejscach, gdzie może ulec uszkodzeniu.
- Nie stosować środków chemicznych do czyszczenia produktu, takich jak alkohol, amoniak czy środki do czyszczenia okien.
- Do czyszczenia produktu używać czystej, miękkiej szmatki.
- Nie mieszać starych i nowych baterii (ani różnych rodzajów baterii). Baterie należy wkładać z odpowiednią polaryzacją.
- Zwróć uwagę, aby przewody zasilające z zasilacza nie były zwarte.
- Przed użyciem należy sprawdzić sprawność wszystkich komponentów. W przypadku uszkodzenia należy zaprzestać użytkowania do czasu naprawy.
- Baterie jednorazowe nie mogą być ładowane. Zużyta baterię należy usunąć z pojemnika na baterie.

## ⚠️ UWAGA

- Przed przystąpieniem do składania należy najpierw przeczytać niniejszą instrukcję. Sprawdź wszystkie materiały zgodnie z "Assembly List".
- Produkt po złożeniu nie należy rozkładać, może ulec zniszczeniu.
- Montaż produktu powinien być realizowany zgodnie z instrukcją. Należy ostrożnie wyciągać elementy z drewnianych płytek, tak aby nie uległy uszkodzeniu.
- Po sklejeniu produktu, należy pozostawić go na ok. pół godziny w celu lepszego utwardzenia kleju. Aby zaoszczędzić czas, można najpierw skleić produkt, a następnie zamontować resztę części.
- Ciasność złącza jest determinowana przez technologię przetwarzania, temperaturę i wilgotność otoczenia. Jeśli część jest zbyt ciasna, aby ją zainstalować, można ją oszlifować drobnopłynnym papierem ściernym lub pilnikiem przed montażem; jeśli instalacja jest zbyt luźna, można dodać trochę kleju, aby ją zabezpieczyć po złożeniu.
- Zachować tę instrukcję obsługi do przyszłego użytku.

## ⚠️ VEILIGHEIDSWAARSCHUWING

- Dit product is geschikt voor personen ouder dan 15 jaar, en kinderen moeten het onder toezicht van een volwassene in elkaar zetten vanwege de kleine onderdelen.
- Elke ongeautoriseerde wijziging of aanpassing van dit product kan uw rechten en belangen met betrekking tot dit product schaden.
- Dit product is gemaakt van hoogwaardig karton met een harde textuur. Wees voorzichtig om niet in de hoeken van de onderdelen te prikken.
- Plaats het product niet in de buurt van vuurbronnen of op plaatsen waar het kan worden beschadigd.
- Gebruik geen chemische reinigingsmiddelen zoals alcohol, ammoniak of glasreinigers om het product schoon te maken.
- Gebruik een schone, zachte doek om het product schoon te maken.
- Meng geen oude en nieuwe batterijen (of verschillende soorten batterijen). Batterijen moeten worden ingevoegd met de juiste polariteit.
- Het stroomterminal mag niet worden kortgesloten.
- Controleer de onderdelen regelmatig op schade voordat u ze gebruikt. Als er schade is, moet het gebruik worden opgeschort totdat het is gerepareerd.
- Niet-oplaadbare batterijen mogen niet worden opgeladen. De lege batterij moet uit de batterijhouder worden verwijderd.

## ⚠️ LET OP

- Lees deze handleiding voor gebruik zorgvuldig door. Controleer uw accessoireset volgens de "Assembly List".
  - Gebruik het product direct en demonteer het niet, anders kan het beschadigd raken.
  - Volg strikt de instructies in de handleiding om te monteren. De onderdelen zijn fragiel, wees voorzichtig bij het uit de platen drukken. Laat het product na het lijmen een half uur onaangeroerd om een stevige hechting te garanderen. Om tijd te besparen, kunt u eerst lijmen en vervolgens de rest van de stekkers monteren.
  - De dichtheid van de connector wordt bepaald door de verwerkingstechnologie, de temperatuur en de luchtvochtigheid van de omgeving. Als het onderdeel te strak is om te installeren, kunt u het voor het monteren met fijn schuurpapier of een vijl bewerken; als de installatie te los is, kunt u na de montage wat lijm toevoegen om deze te fixeren.
- Bewaar deze instructiehandleiding voor toekomstige referentie.

## ⚠️ 安全に関する警告

- この製品は15歳以上の個人に適しており、小さな部品が含まれているため、子供は大人の監視の下で組み立てる必要があります。
- この製品には小さな部品や電子部品が含まれており、大人は子供に正しい使用方法を指導し、監督する必要があります。誤飲や窒息を防ぐためです。
- 製品を権限なく変更または改造すると、製品に関する権利が損なわれる可能性があります。
- この製品は木製の高密度ボードで作られており、素材が硬いため、部品の角が刺さらないように注意してください。
- 製品を火元や他の危険な場所に近づけないでください。
- アルコール、アンモニア、ガラスクリーナーなどの化学薬品は使用しないでください。
- きれいで柔らかい布で製品を掃除してください。
- 異なる種類の電池や新旧の電池を混ぜないでください。
- 電池の極性を正しく入れてください。
- 電源端子をショートさせないでください。
- 使用前に定期的に部品をチェックし、損傷があれば直ちに修理する必要があります。
- 非充電式電池は充電しないでください。使い切った電池はバッテリースロットから取り出してください。

## ⚠️ 注意

- 作業を始める前に、このマニュアルをよく読んでください。アクセサリキットは「アクセサリリスト」に従ってチェックしてください。
- 製品を直接使用し、分解しないでください。そうしないと、製品が損傷し、動作しなくなる可能性があります。
- マニュアルの指示に厳密に従って組み立ててください。部品は壊れやすいので、注意して取り扱ってください。
- 接着剤が貼られた後、30分間製品を触らずに置いて、しっかりと貼り付けられるようにしてください。時間を節約するためには、最初に貼り付けを行い、その後残りのプラグインを組み立ててください。
- コネクタの密閉性は、加工技術、環境の温度と湿度によって決まります。部品が取り付けられるには狭すぎる場合は、取り付けの前に細かいサンドペーパーやヤスリで磨くことができます。取り付けが緩すぎる場合は、組み立て後に接着剤を追加して固定することができます。
- この取扱説明書を将来の参照のために保管してください。

## ⚠️ 안전 경고

- 이 제품은 15세 이상에게 적합하며 어린이는 성인과 동반하여 이 제품을 사용해야 합니다.
- 이 제품은 작은 부품을 함유하고 있어 성인은 아이에게 오식, 질식을 초래하지 않도록 정확하게 인도하고 감독해야 합니다.
- 허가 없이 본 제품을 임의로 변경하고 수정하면 귀하의 본 제품에 관한 권익을 해칠 수 있습니다.
- 이 제품은 고밀도 보드로 제작되어 매우 단단하고 튼튼합니다. 부품의 모서리로 인해 찢릴 위험이 있으니 조심하십시오.
- 제품을 화재의 근원 또는 손상을 일으키기 쉬운 다른 장소에 배치하지 마십시오.
- 알코올, 암모니아수, 창문닦이 등 화학세정제를 사용하여 본 제품을 세척하지 마십시오.
- 깨끗하고 부드러운 천으로 제품을 청소하십시오.
- 전원 단자는 단락되지 않아야 합니다.
- 사용하기 전에 부품을 정기적으로 점검하십시오. 손상이 있는 경우 수리될 때까지 사용을 중지해야 합니다.
- 충전할 수 없는 배터리는 충전해서는 안 되며, 사용된 배터리는 배터리 케이스에서 제거해야 합니다.

## ⚠️ 주의

- 사용 전에 이 설명서를 주의 깊게 읽어보십시오. "Assembly List"에 따라 액세서리 키트를 확인하십시오.
- 전자 키트는 이미 조립되어 있으므로 직접 사용하지 마세요. 분해하면 쉽게 손상될 수 있습니다.
- 설명서의 지시에 따라 단계별로 조립하십시오. 한 번에 모든 부품을 분리하지 마세요. 이는 혼동을 방지하기 위함입니다. 부품은 섬세하므로 조심스럽게 다루어야 합니다.
- 접착제를 바른 후에는 제품을 30분 동안 건드리지 말고 두어서 단단하게 고정되도록 하십시오. 접착 부품을 먼저 조립한 후 다른 부품을 조립하면 대기 시간을 줄일 수 있습니다.
- 커넥터의 밀착 정도는 가공 기술과 환경의 온도 및 습도에 의해 결정됩니다. 부품이 설치되기에 너무 타이트한 경우 조립하기 전에 고운 사포나 파일로 다듬을 수 있습니다. 설치가 너무 느슨하다면 조립 후 접착제를 추가하여 고정할 수 있습니다.
- 설명서에는 중요한 정보가 포함되어 있으므로 잘 보관하십시오.

## ⚠ 安全警告

- 此產品適合 15 歲以上人群，孩子需在成人陪同下使用本產品。
- 此產品含有細小零件電子元件，成人需要對孩子正確引導和監督使用，以免造成誤食、窒息。
- 在未經授權的情況下擅自改變和修改本產品，將損害您有關本產品的權益。
- 本產品材料為木質高密度板材，質地堅硬，請注意不要被零件的邊角刺傷。
- 請勿將產品放置在靠近火源處，或其他任何易引發損害的地點。
- 請勿使用酒精、氨水、擦窗劑等化學清潔劑來清潔本產品。
- 請使用乾淨柔軟的布清潔產品。
- 不同類型的電池或新舊電池不能混用。
- 電池應以正確極性放入。
- 電源端子不得短路。
- 使用前應定期檢查相應部件，如有損壞，必須立即停止使用直到修復完好。
- 非充電電池不能充電，用盡的電池從電池槽中取出。

## ⓘ 注意

- 為了保障您在娛樂時的安全，請在拼裝之前閱讀說明書，並核對配件包與說明書的“配件表”確認配件齊全！
- 電子套裝已事先組裝好，請直接使用不可拆解，否則極易造成損壞而無法工作。
- 請嚴格按照說明書的指示步驟進行拼裝，切勿一次性將零件全部拆下，以免混淆。零件精細，需小心拆下。
- 產品需配合無毒環保膠水組裝，膠水粘貼後須靜置 30 分鐘勿移動以達到最強固化，建議先組裝粘貼部件再組裝其他接外掛程式以節省等待時間。
- 本產品接插口的鬆緊程度是由加工工藝、環境的溫濕度決定的。接插部位如果太緊，可使用細砂紙或銼刀輕輕打磨；如果插口過松，可加膠水進行固定。
- 說明書上含有重要資訊，請予以保留。

## Functions



**ENG** Press down the buckle to remove the battery case. Load three AA batteries in the direction indicated and close the battery cover.

**FRA** Appuyez sur la boucle pour retirer le boîtier de la batterie. Chargez trois piles AA dans la direction indiquée et refermez le couvercle de la batterie.

**RUS** Нажмите на застёжку, чтобы снять кожух батареи. Установите три батарейки типа AA в указанном направлении и закройте крышку батареи.

**SPA** Presione el broche para quitar el estuche de la batería. Cargue tres pilas AA en la dirección indicada y cierre la tapa de la batería.

**DEU** Drücken Sie die Schnalle, um das Batteriefach zu entfernen. Laden Sie drei AA-Batterien in die angegebene Richtung und schließen Sie den Batterieabdeckung.

**ITA** Premere la fibbia per rimuovere il vano batteria. Caricare tre batterie AA nella direzione indicata e chiudere il coperchio del vano batteria.

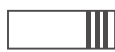
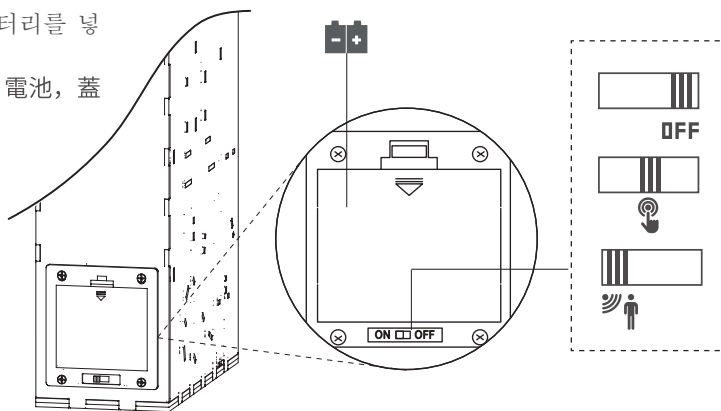
**POL** Naciśnij zatrzask, aby wyjąć pokrywę baterii. Włóż trzy baterie typu AA w wskazanym kierunku i zamknij pokrywę baterii.

**DUT** Druk op de gesp om de batterijkast te verwijderen. Plaats drie AA-batterijen in de aangegeven richting en sluit de batterijklep.

**JAP** バックルを押してバッテリーケースを取り外します。指示された方向に3本の単3電池を装着し、バッテリーカバーを閉じます。

**KOR** 배터리 상자를 열고, 방향에 맞게 AA 배터리를 넣은 다음 배터리 덮개를 닫으세요.

**CHN** 打開電池盒，按方向裝入3節5號（AA）電池，蓋上電池蓋即可。



**OFF**

**ENG** Power off

**FRA** Mise hors tension

**RUS** Выключение питания

**SPA** Apagado

**DEU** Ausschalten

**ITA** Spegnimento

**POL** Wyłączenie zasilania

**DUT** Uitschakelen

**JAP** 電源オフ

**KOR** 전원 끄기

**CHN** 關閉電源



**ENG** Touch switch mode

**ENG** Touch switch mode

**FRA** Mode interrupteur tactile

**RUS** Режим сенсорного переключателя

**SPA** Modo interruptor táctil

**DEU** Berührungsschalter-Modus

**ITA** Modalità interruttore a sfioramento

**POL** Tryb przełącznika dotykowego

**DUT** Modus aanraakschakelaar

**JAP** タッチスイッチモード

**KOR** 터치 스위치 모드

**CHN** 觸摸開關模式



**ENG** Body sensor mode

**ENG** Body sensor mode

**FRA** Mode capteur corporel

**RUS** Режим датчика тела

**SPA** Modo sensor corporal

**DEU** Körpersensor-Modus

**ITA** Modalità sensore corpo

**POL** Tryb czujnika ciała

**DUT** Modus lichaamssensor

**JAP** ボディセンサーモード

**KOR** 바디 센서 모드

**CHN** 人體感測器模式

## Functions



**ENG** Touch the switch to switch between Eye Protection/Full Light/Light Off.

**FRA** Appuyez sur l'interrupteur pour basculer entre la protection oculaire/lumière pleine/lumière éteinte.

**RUS** Коснитесь переключателя, чтобы переключиться между режимами Защита глаз/Полный свет/Выключение света.

**SPA** Toque el interruptor para alternar entre Protección ocular/Luz completa/Luz apagada.

**DEU** Berühren Sie den Schalter, um zwischen Augenschutz/Volllicht/Licht ausschalten zu wechseln.

**ITA** Toccare l'interruttore per passare tra la protezione degli occhi/luce completa/luce spenta.

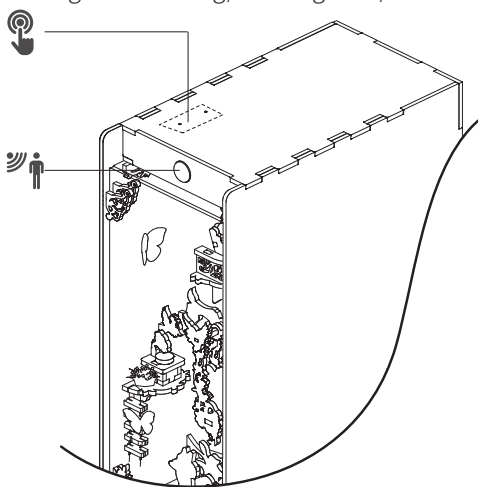
**POL** Dotknij przełącznika, aby przełączyć się między Tryb ochrony oczu/Pełne światło/Wyłączenie światła.

**DUT** Raak de schakelaar aan om te schakelen tussen Oogbescherming/Volledig licht/Licht uit.

**JAP** スイッチをタッチして、アイプロテクション/フルライト/ライトオフの切り替えを行います。

**KOR** 터치 스위치로 눈 보호 모드, 전체 밝기 모드, 불 끄기 사이를 전환할 수 있습니다.

**CHN** 輕觸開關可在護眼 / 全亮 / 關燈之間切換。



**ENG** Body sensor: The sensing distance is about 0.5~3 meters, when the ambient temperature is close to the human body temperature, the sensing distance is shortened accordingly.

**FRA** Capteur de corps : Distance de détection : 0,5 à 3 mètres. La distance de détection est réduite lorsque la température ambiante est proche de celle du corps humain.

**RUS** Датчик тела: Дальность действия: 0,5–3 метра. Приближение температуры окружающей среды к температуре человеческого тела приводит к сокращению дальности действия.

**SPA** Sensor de cuerpo: Distancia de detección: 0,5 a 3 metros. La distancia de detección se reduce cuando la temperatura ambiente se acerca a la del cuerpo humano.

**DEU** Körpersensor: Erfassungsentfernung: 0,5–3 Meter. Die Erfassungsentfernung wird verkürzt, wenn die Umgebungstemperatur der Körpertemperatur nahekommmt.

**ITA** Sensore di corpo: Distanza di rilevamento: 0,5-3 metri. La distanza di rilevamento si accorcia quando la temperatura ambiente è vicina a quella del corpo umano.

**POL** Czujnik ciała: Zasięg detekcji: 0,5–3 metra. Zasięg detekcji jest skracany, gdy temperatura otoczenia zbliża się do temperatury ciała człowieka.

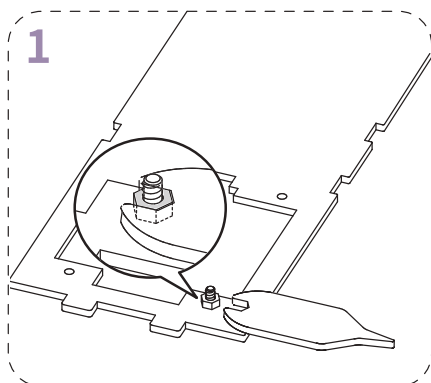
**DUT** Lichaamssensor: Detectieafstand: 0,5 tot 3 meter. De detectieafstand wordt korter wanneer de omgevingstemperatuur dicht bij die van het menselijk lichaam komt.

**JAP** ボディセンサー：検出距離：0.5～3メートル。周囲温度が人体温度に近づくと、検出距離が短くなります。

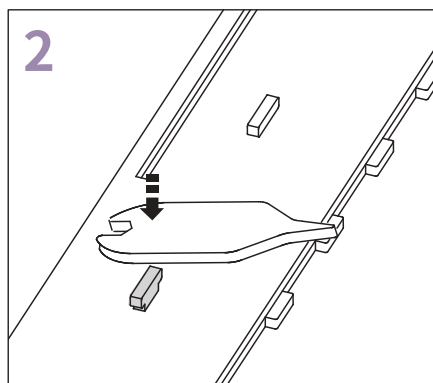
**KOR** 바디 센서: 약 0.5~3 미터이며, 주변 온도가 사람의 체온에 가까워지면 감지 거리가 그에 따라 짧아집니다.

**CHN** 人體感測器：約 0.5 ~ 3 米，當環境溫度接近人體溫度時，感應距離相應縮短。

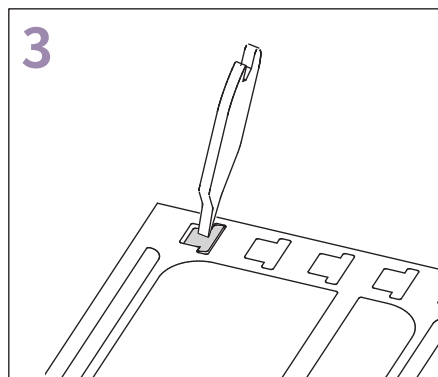
## Assembly Instructions



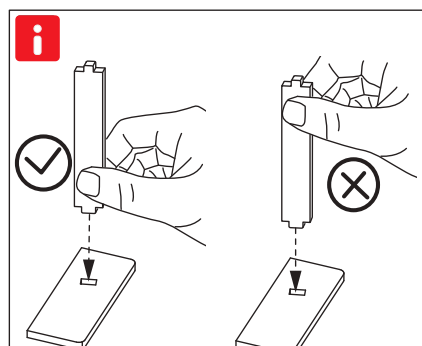
- ENG** Hold the nut  
**FRA** Tenir l'écrou  
**RUS** Держите гайку  
**SPA** Sostén la tuerca  
**DEU** Halten Sie die Mutter  
**ITA** Tenere il dado  
**POL** Trzymaj nakrętkę  
**DUT** Houd de moer vast  
**JAP** ナットを持ってください  
**KOR** 너트를 잡으세요  
**CHN** 固定螺帽



- ENG** Press parts  
**FRA** Enfoncer les pièces  
**RUS** детали для нажатия  
**SPA** Piezas de prensado  
**DEU** Presse-teile  
**ITA** Parti di pressione  
**POL** Dociskanie  
**DUT** Drukdelen  
**JAP** 押し付け部品  
**KOR** 프레스  
**CHN** 按壓零件



- ENG** Push out small parts  
**FRA** Décortiquer des petites pièces  
**RUS** Вытолкните маленькие детали  
**SPA** Empuje las piezas pequeñas hacia afuera  
**DEU** Kleine Teile herausdrücken  
**ITA** Spingere fuori le piccole parti  
**POL** Wymywanie małych elementów  
**DUT** Duw kleine onderdelen eruit  
**JAP** JAP: 小さな部品を押し出す  
**KOR** 작은 부품의 분해  
**CHN** 推出小零件



- ENG** Grab the bottom of the parts and assemble it.  
**FRA** Saisissez le bas de la pièce et assemblez-la  
**RUS** Возьмите за нижнюю часть детали и соберите её  
**SPA** Agarre la parte inferior de la pieza y ensámblala  
**DEU** Greifen Sie den Boden des Teils und montieren Sie es  
**ITA** Afferrate la parte inferiore del pezzo e montatela.  
**POL** Chwyć za dolną część części i zmontuj ją  
**DUT** Pak de onderkant van het onderdeel en monteer het  
**JAP** パーツの下部をつかんで組み立ててください  
**KOR** 부품의 아래쪽을 잡고 조립하세요  
**CHN** 抓住零件的底部再組裝。

## Assembly Instructions



**ENG** The front of figure or animal  
**FRA** L'avant de la figure ou de l'animal  
**RUS** Лицо человека или животного  
**SPA** La fachada de un personaje o animal  
**DEU** Die Vorderseite der Figur oder des Tieres  
**ITA** La parte anteriore della figura o dell'animale  
**POL** Oznacza przód figury lub zwierzęcia  
**DUT** De voorkant van figuur of dier  
**JAP** 人物や動物の正面  
**KOR** 인물 혹은 동물의 정면  
**CHN** 人物或動物的正面



**ENG** This side has pattern  
**FRA** Il y a des motifs de ce côté  
**RUS** На этой стороне есть рисунок  
**SPA** Hay patrones en este lado  
**DEU** Diese Seite hat Muster  
**ITA** Questo lato ha uno schema  
**POL** Ta strona ma wzór  
**DUT** Deze kant heeft patroon  
**JAP** この面には図案がある  
**KOR** 이쪽에 패턴이 있어요  
**CHN** 这一面有圖案



**ENG** This side is blank  
**FRA** Ce côté est vide  
**RUS** Эта сторона пуста  
**SPA** Este lado está en blanco  
**DEU** Diese Seite ist leer  
**ITA** Questo lato è vuoto  
**POL** Ta strona jest pusta  
**DUT** Deze kant is leeg  
**JAP** この面は空白です  
**KOR** 이쪽은 비어있어요  
**CHN** 这一面是空白



**ENG** Rotate clockwise  
**FRA** Rotation dans le sens horaire  
**RUS** Вращение по часовой стрелке  
**SPA** Rotación en sentido de las agujas del reloj  
**DEU** Im Uhrzeigersinn drehen  
**ITA** Ruota in senso orario  
**POL** Zgodnie z ruchem wskazówek zegara  
**DUT** Met de klok mee draaien  
**JAP** 時計回りに回転する  
**KOR** 시계 방향으로 회전하다  
**CHN** 順時針旋轉



**ENG** Rotate counterclockwise  
**FRA** Rotation dans le sens anti - horaire  
**RUS** Вращение против часовой стрелки  
**SPA** Rotación en sentido contrario a las agujas del reloj  
**DEU** Gegen den Uhrzeigersinn drehen  
**ITA** Ruota in senso antiorario  
**POL** Odwrotnie do ruchu wskazówek zegara  
**DUT** Draai tegen de klok in  
**JAP** 反時計回りに回転する  
**KOR** 시계 반대 방향으로 회전하다  
**CHN** 逆時針旋轉



**ENG** Flip up and down  
**FRA** Tourner vers le haut ou vers le bas  
**RUS** Повернуть вверх или вниз  
**SPA** Voltear hacia arriba o hacia abajo  
**DEU** Nach oben oder unten drehen  
**ITA** Gira su o giù  
**POL** Odwróć w górę/w dół  
**DUT** Omhoog of omlaag draaien  
**JAP** 上下に反転  
**KOR** 위로 또는 아래로 뒤집기  
**CHN** 向上或向下翻轉

**a**

**ENG** Assembly list number  
**FRA** Numéro de liste d'assemblage  
**RUS** Номер списка сборки  
**SPA** Número de lista de ensamblaje  
**DEU** Montagelistennummer  
**ITA** Numero di elenco di assemblaggio  
**POL** Numer listy montażowej  
**DUT** Assemblage-lijstnummer  
**JAP** 組立リスト番号  
**KOR** 조립 목록 번호  
**CHN** 組裝清單號碼

**b**

**ENG** Assembly kit number  
**FRA** Numéro de kit d'assemblage  
**RUS** Номер сборочного комплекта  
**SPA** Número de kit de ensamblaje  
**DEU** Montagesatznummer  
**ITA** Numero di kit di assemblaggio  
**POL** Numer zestawu montażowego  
**DUT** Assemblage-kitnummer  
**JAP** 組立キット番号  
**KOR** 조립 키트 번호  
**CHN** 組裝套件編號

**1 2**

**ENG** Assembly sequence  
**FRA** Ordre d'assemblage  
**RUS** Порядок сборки  
**SPA** Orden de montaje  
**DEU** Montageablauf  
**ITA** Sequenza di montaggio  
**POL** Sekwencja montażu  
**DUT** Assemblagevolgorde  
**JAP** アセンブリ順序  
**KOR** 어셈블 순서  
**CHN** 裝配順序



**ENG** Remove protective film  
**FRA** Retirez le film protecteur  
**RUS** Снимите защитную пленку  
**SPA** Retire la película protectora  
**DEU** Entfernen Sie die Schutzfolie  
**ITA** Rimuovere la pellicola protettiva  
**POL** Usuń folię ochronną  
**DUT** Beschermfolie verwijderen  
**JAP** 保護膜の除去  
**KOR** 보호막 제거  
**CHN** 去除保護膜



**ENG** Glue  
**FRA** Colle  
**RUS** Клей  
**SPA** Pegamento  
**DEU** Kleber  
**ITA** Colla  
**POL** Klej  
**DUT** Lijm  
**JAP** 接着剤  
**KOR** 접착제  
**CHN** 膠水

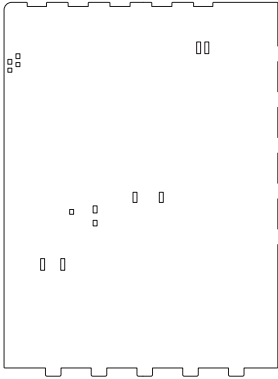


**ENG** Pay attention to the orientation with "paste"  
**FRA** Notez l'orientation avec "Paste"  
**RUS** Обратите внимание на направление с « Paste»  
**SPA** Preste atención a la orientación con "pasta"  
**DEU** Achten Sie auf die Ausrichtung mit "pasta"  
**ITA** Prestare attenzione all'orientamento con "pasta"  
**POL** Zwróć uwagę na orientację za pomocą "pasta"  
**DUT** Let op de oriëntatie met "paste"  
**JAP** 「paste」の付いた向きに注意  
**KOR** "paste" 가 있는 방향 주의  
**CHN** 注意帶有 "paste" 的朝向

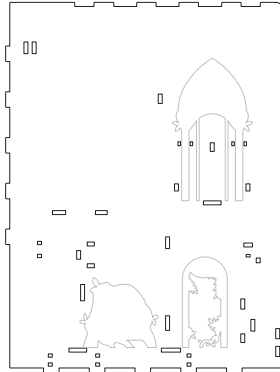


# Assembly Instructions

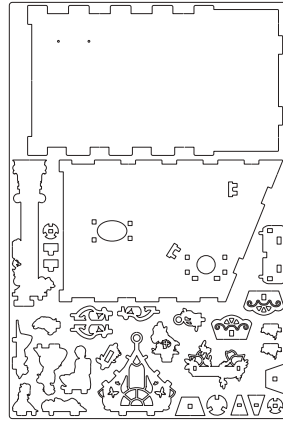
**A**



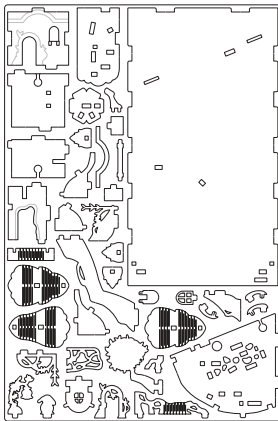
**B**



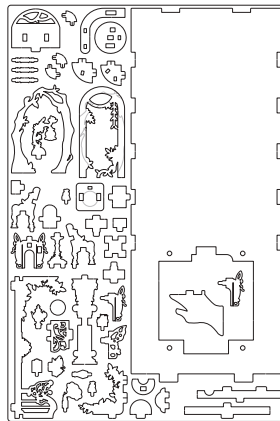
**C**



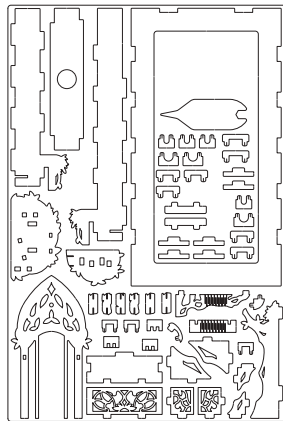
**D**



**E**



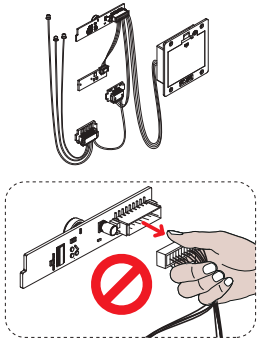
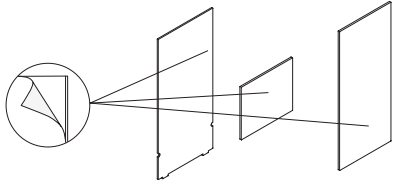
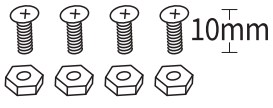
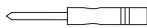






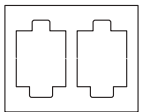
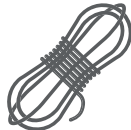
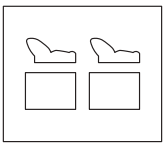

**F**



**G**



## Assembly List

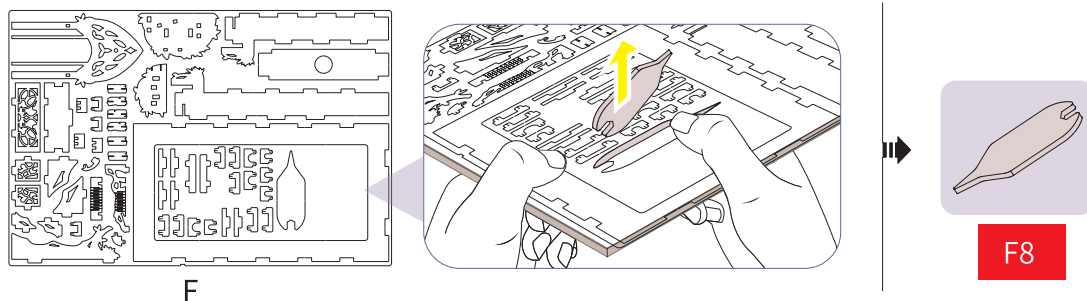
Picture	Qty	No.	Picture	Qty	No.
	x 1	a1		x 1	a8
	x 4	a2		x 1	a9
	x 2	a3		x 2	a10
	x 2	a4		x 3	a11
	x 1	a5		x 4	a12
	x 1	a6		x 1	a13
	x 1	a7		x 1	1 2

- ENG** Please bring your Craft Adhesives & Glues or 3-in-1 Advanced Craft Glue.
- FRA** Veuillez apporter vos adhésifs et colles d'artisanat ou la colle d'artisanat avancée 3-en-1.
- RUS** Пожалуйста, возьмите с собой ваше ремесленное клеевое вещество или 3-в-1 продвинутый клей для ремесел.
- SPA** Por favor, traiga sus adhesivos y pegamentos de manualidades o pegamento avanzado para manualidades 3 en 1.
- DEU** Bitte bringen Sie Ihre Bastelkleber und Klebstoffe oder den 3-in-1 Advanced Craft Glue mit.
- ITA** er favore, portate i vostri adesivi e colle per l'artigianato o la colla per l'artigianato avanzata 3-in-1.
- POL** Proszę przynieść swoje kleje rzemieślnicze lub 3-w-1 zaawansowany klej rzemieślniczy.
- DUT** Breng alstublieft uw hobbylijm en lijm of 3-in-1 geavanceerde hobbylijm mee.
- JAP** 工芸用接着剤や接着剤、または 3-in-1 高度な工芸用接着剤をお持ちください。
- KOR** 공예용 접착제 및 글루 또는 3-in-1 고급 공예용 접착제를 직접 준비하십시오。
- CHN** 請自備工藝粘劑和膠水或 3 合 1 高級工藝膠水。

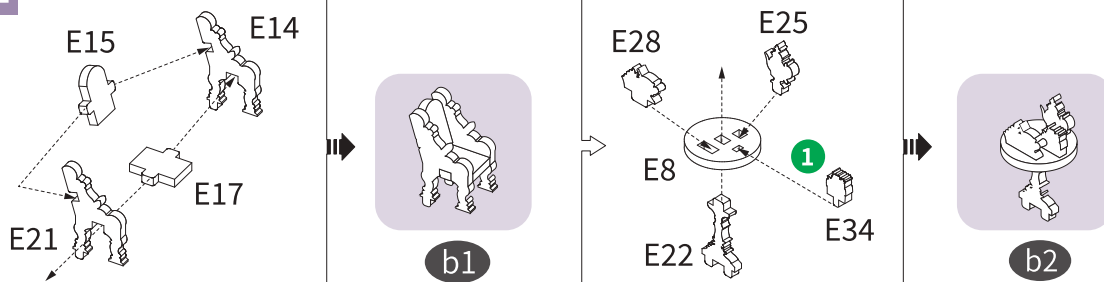
## Assembly Steps

- ENG** All red-numbered parts are spare parts.  
**FRA** Toutes les pièces numérotées en rouge sont des pièces de rechange.  
**RUS** Все красные номерные детали являются запасными деталями.  
**SPA** Todas las piezas numeradas en rojo son piezas de repuesto.  
**DEU** Alle rot nummerierten Teile sind Ersatzteile.  
**ITA** Tutte le parti numerate in rosso sono pezzi di ricambio.  
**POL** Wszystkie czerwone oznaczone numerem części są częściami zamiennymi.  
**DUT** Alle rood genummerde onderdelen zijn reserveonderdelen.  
**JAP** 赤い番号の付いた部品はすべて予備品です。  
**KOR** 빨간 번호가 매겨진 모든 부품은 예비 부품입니다.  
**CHN** 所有紅色編號的零件為備用件。

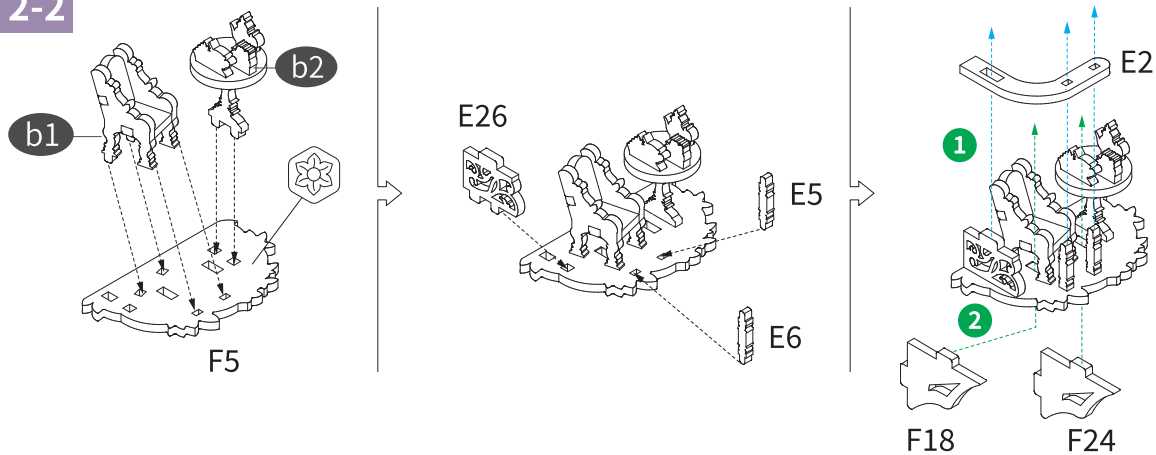
1

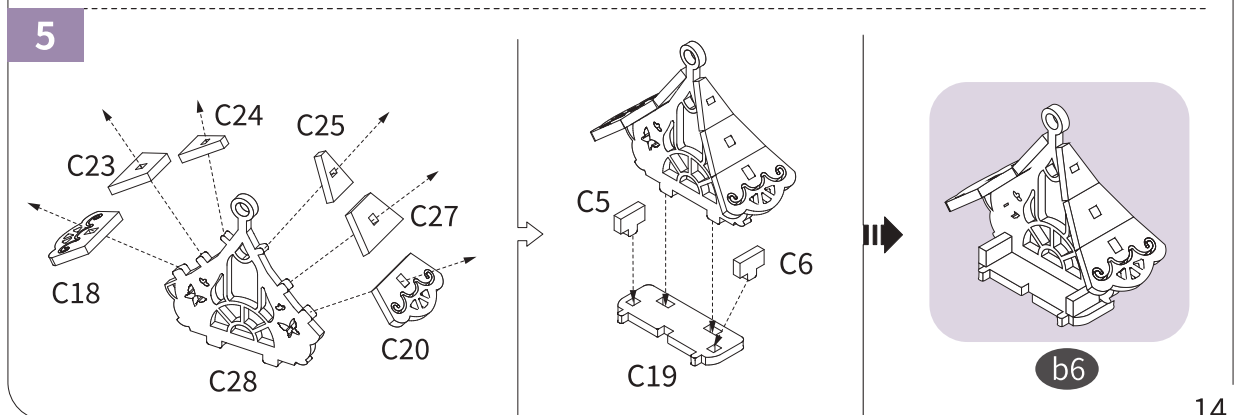
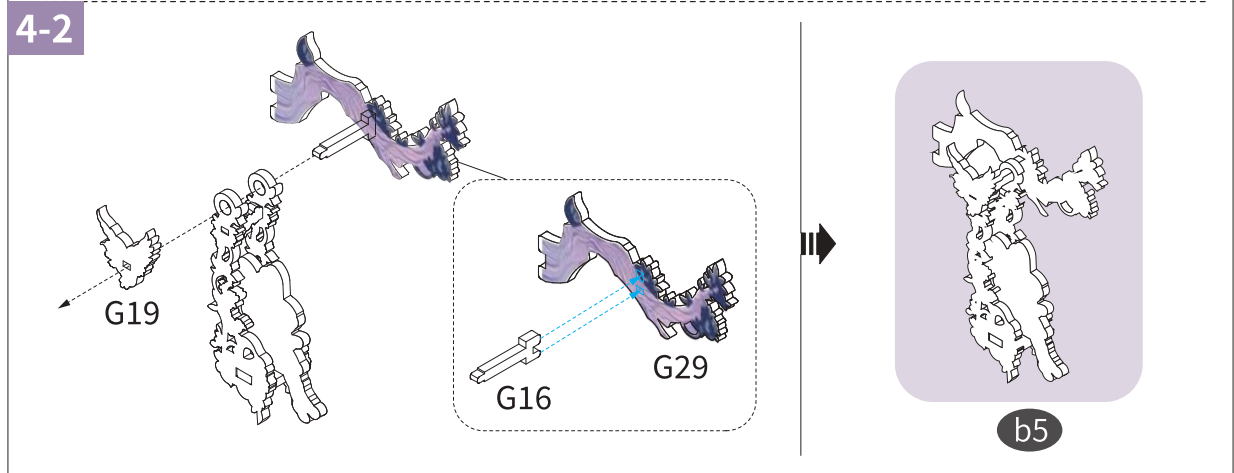
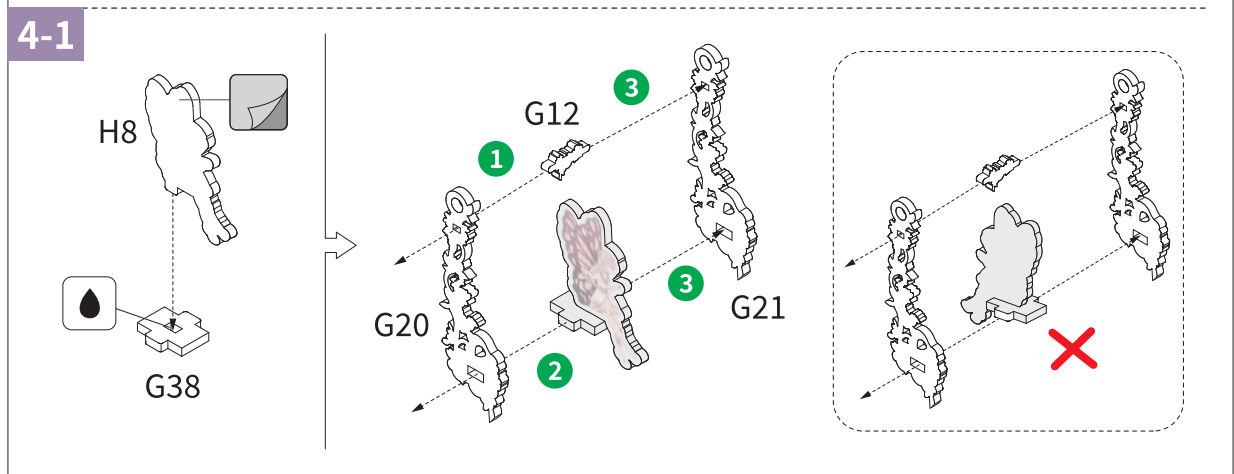
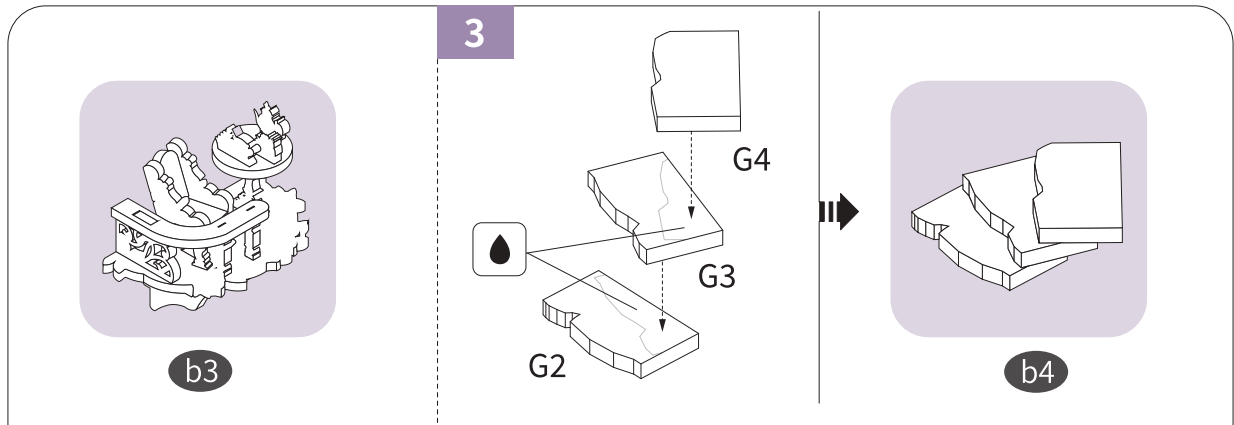


2-1



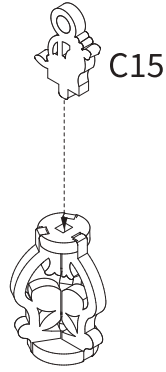
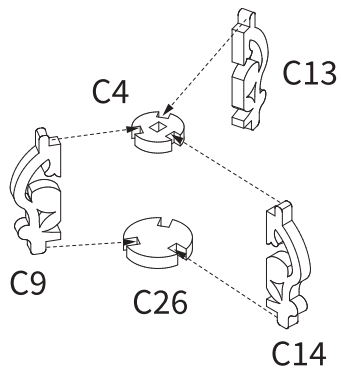
2-2





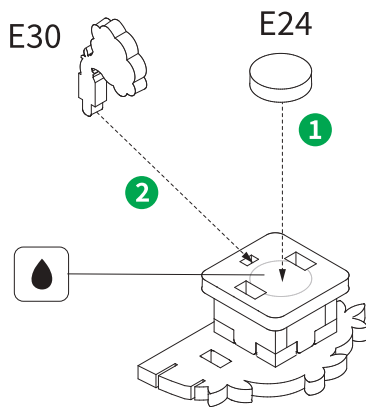
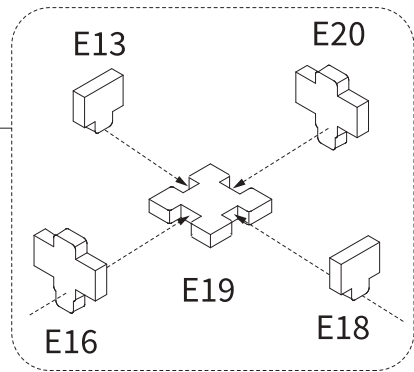
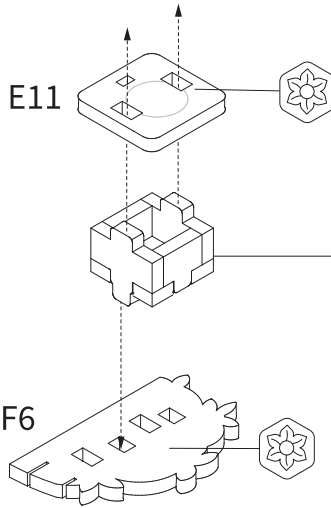
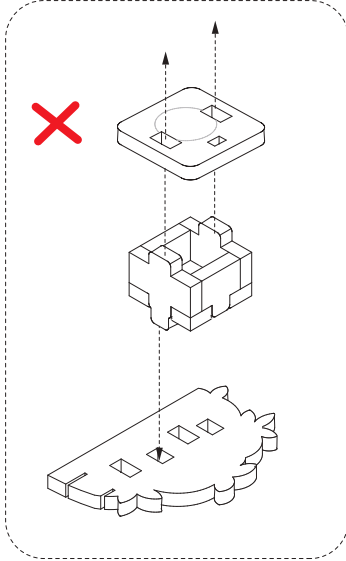


6



b7

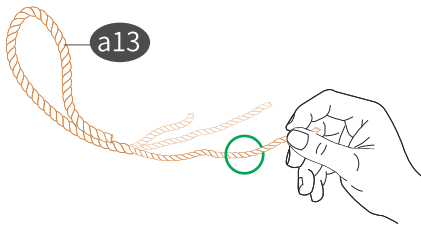
7-1



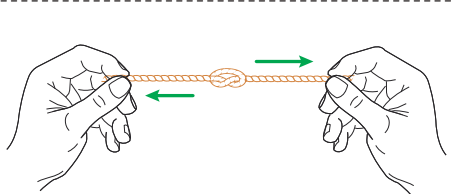


### 7-2

1



2



10mm  
1:1

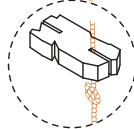


### 7-3

35mm  
1:1

35mm

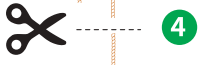
F8  
F9  
F10  
F11  
F12



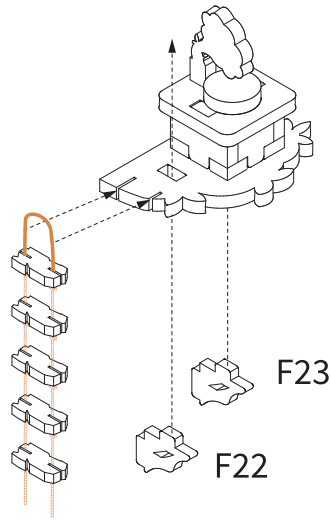
3

### 7-4

F8  
F9  
F10  
F11  
F12

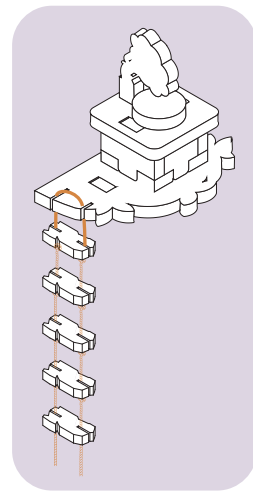


4



F23

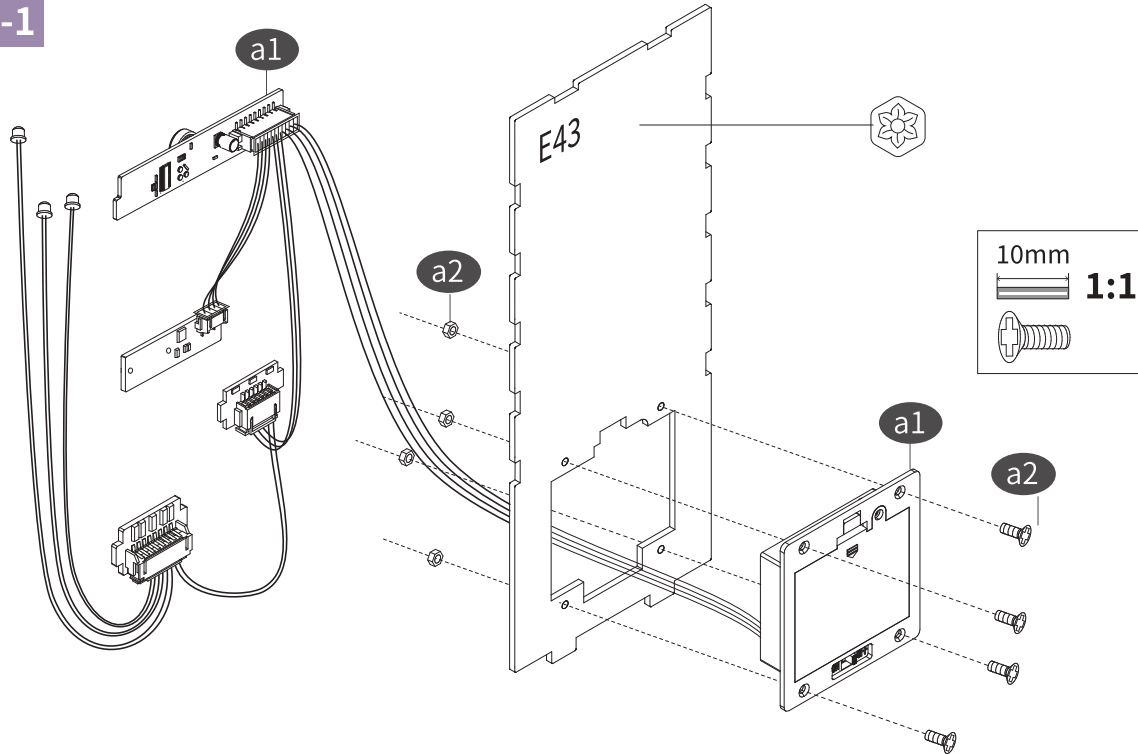
F22



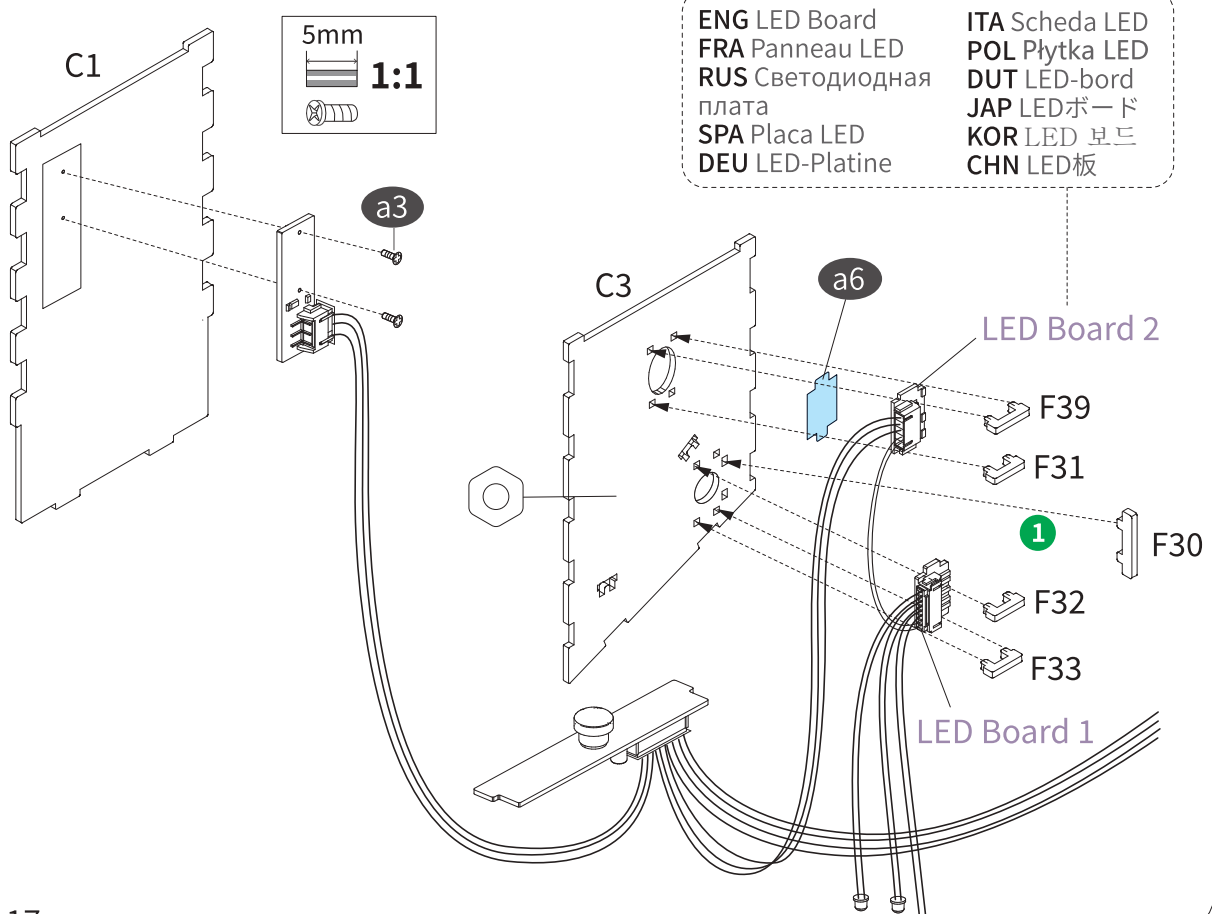
b8



### 8-1

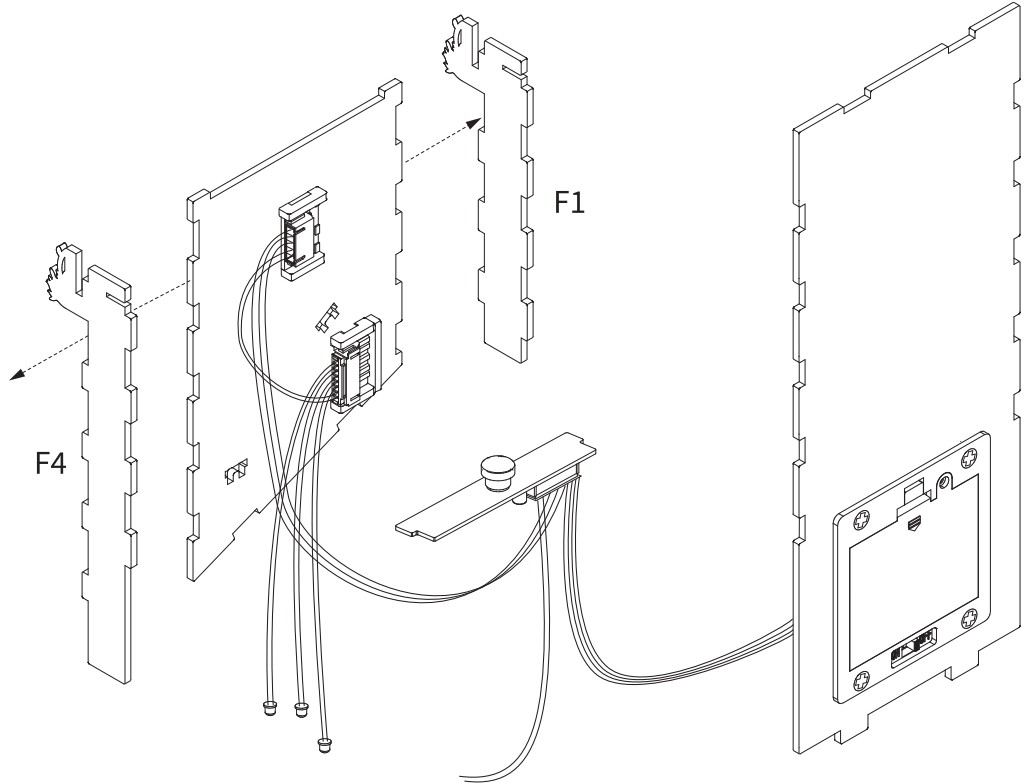


### 8-2

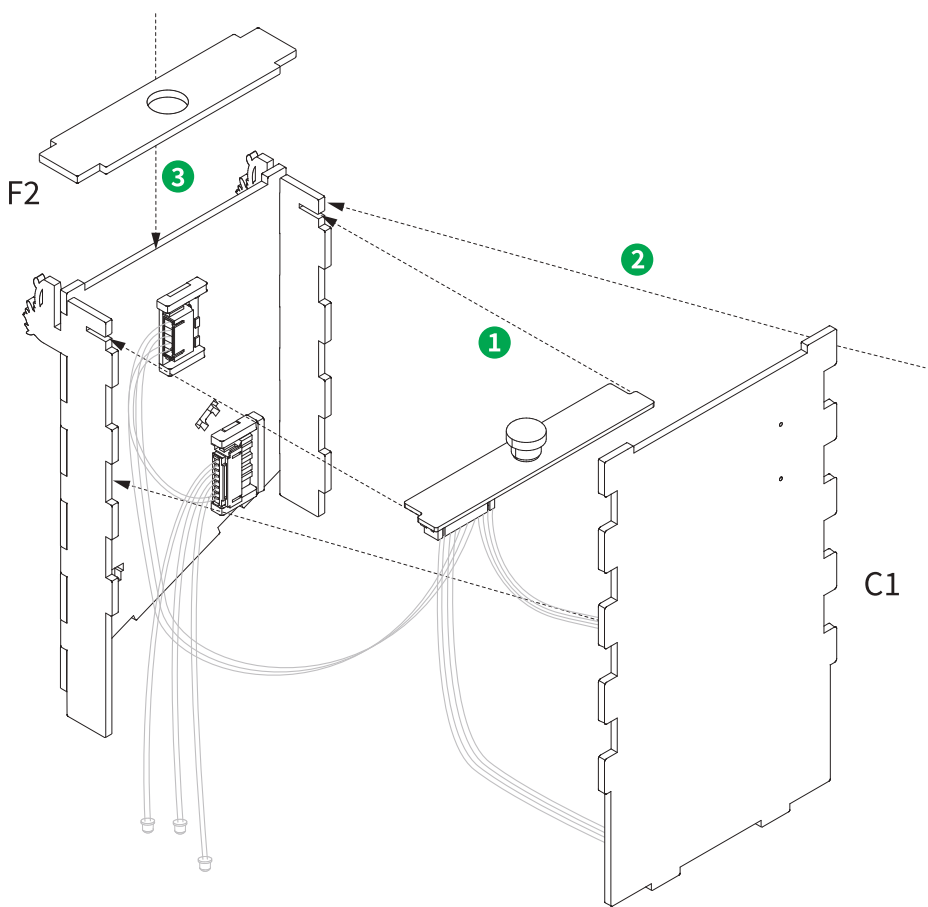




8-3

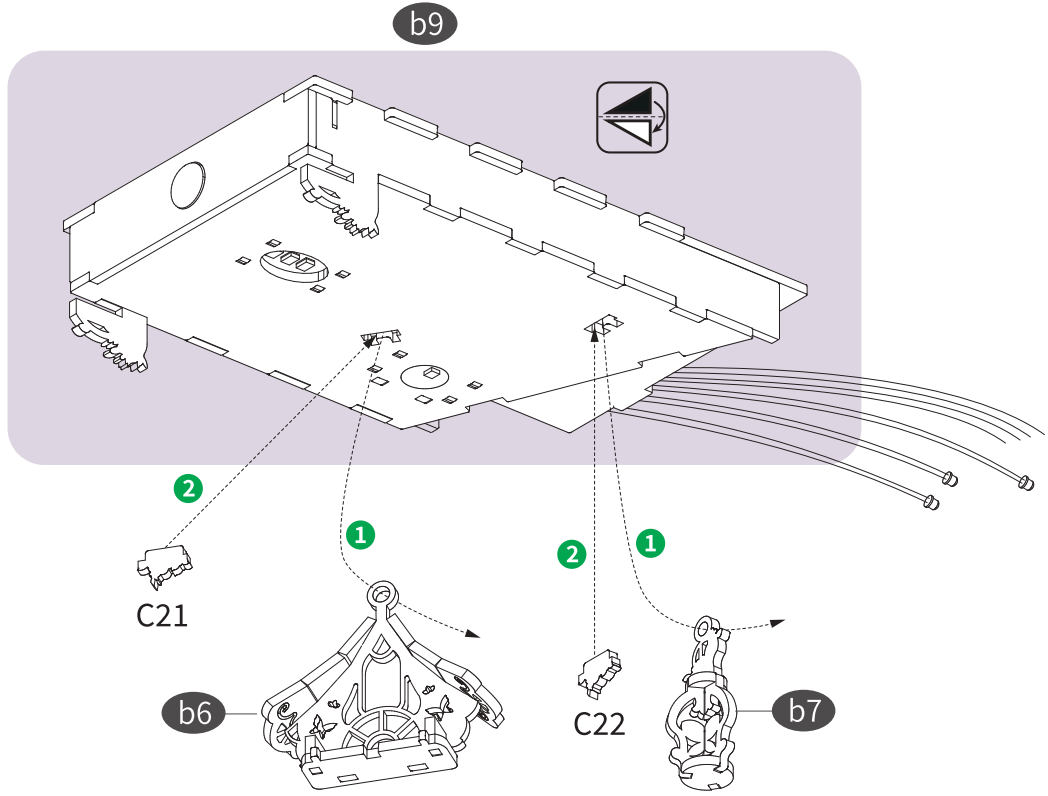


8-4

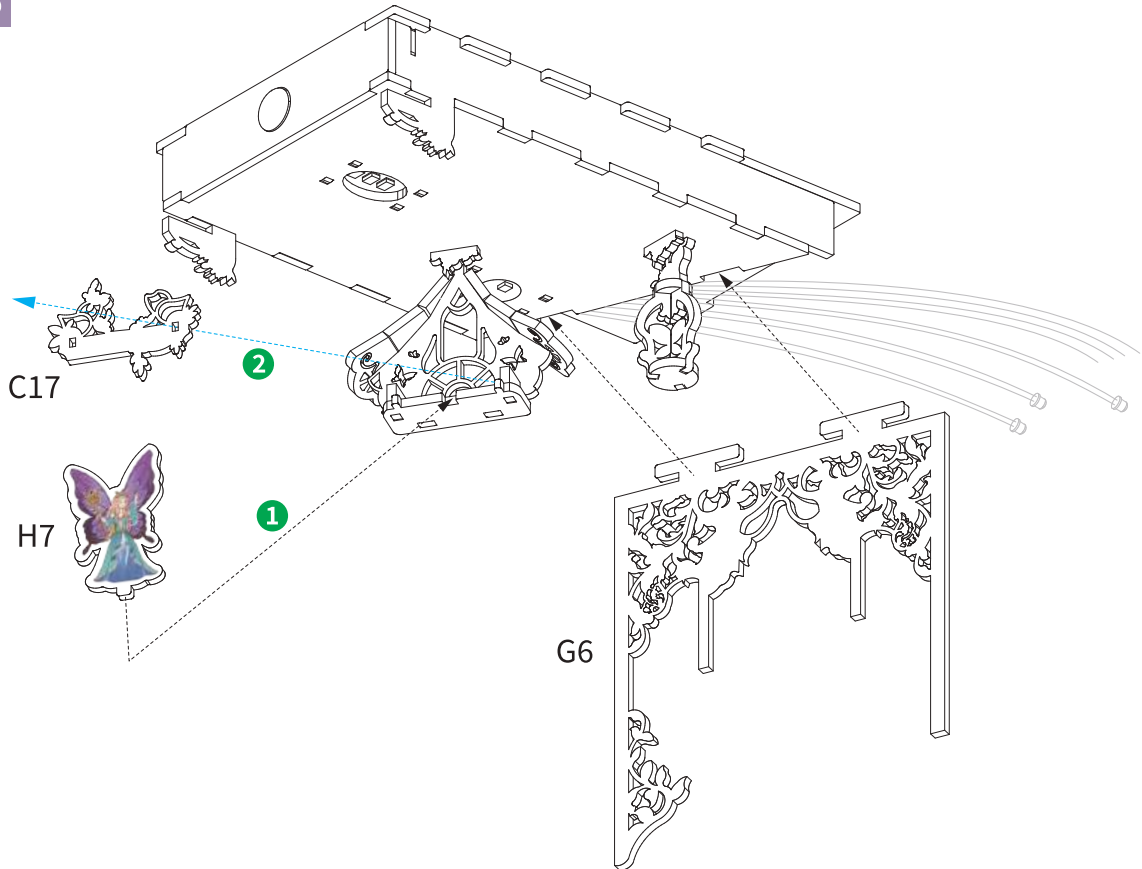




8-5

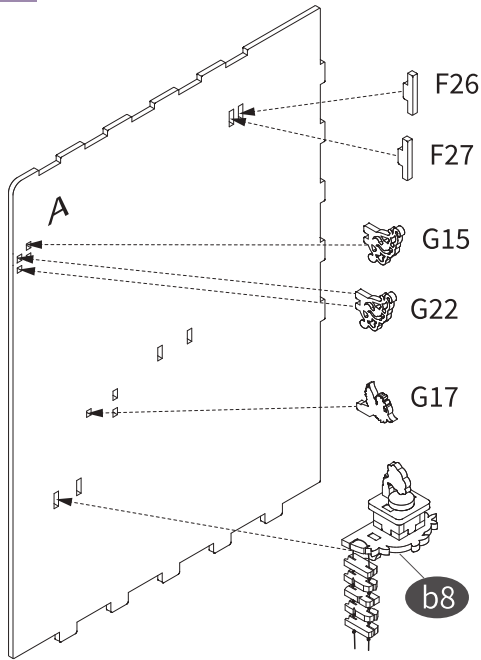


8-6

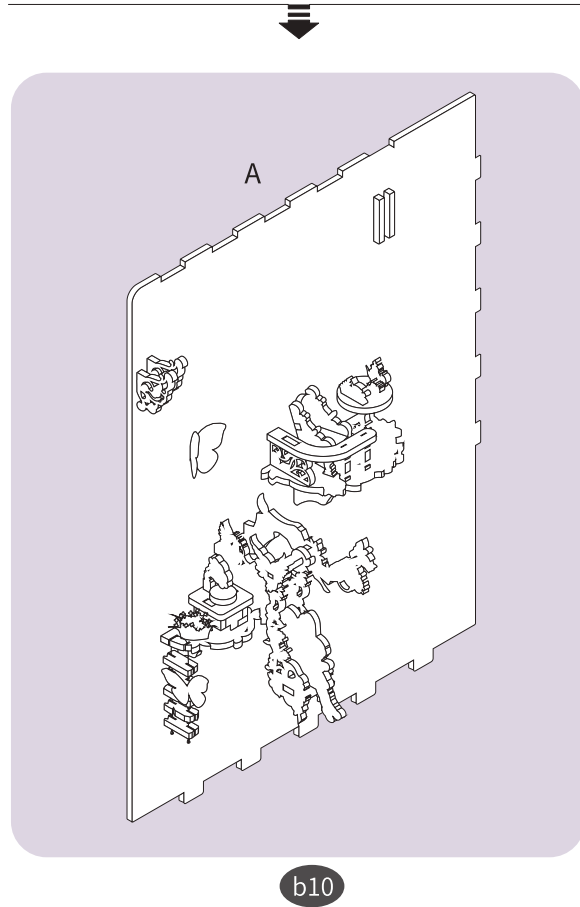
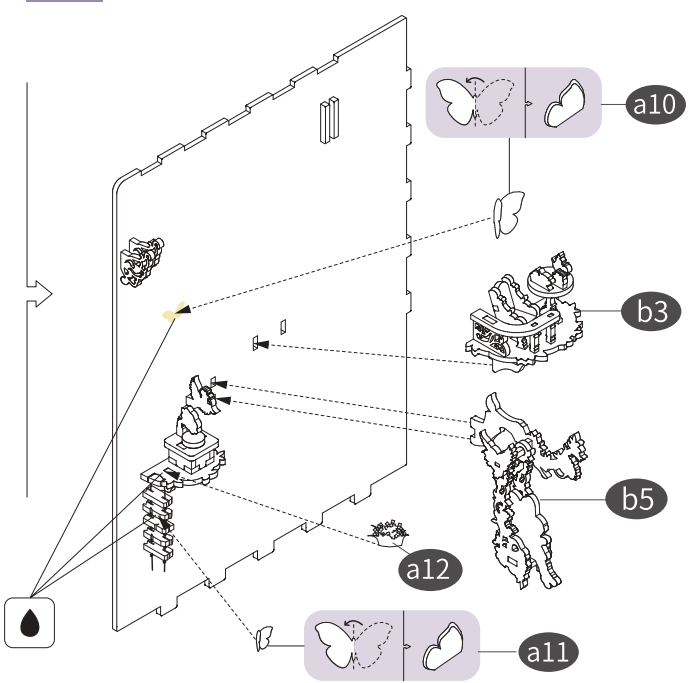




9-1

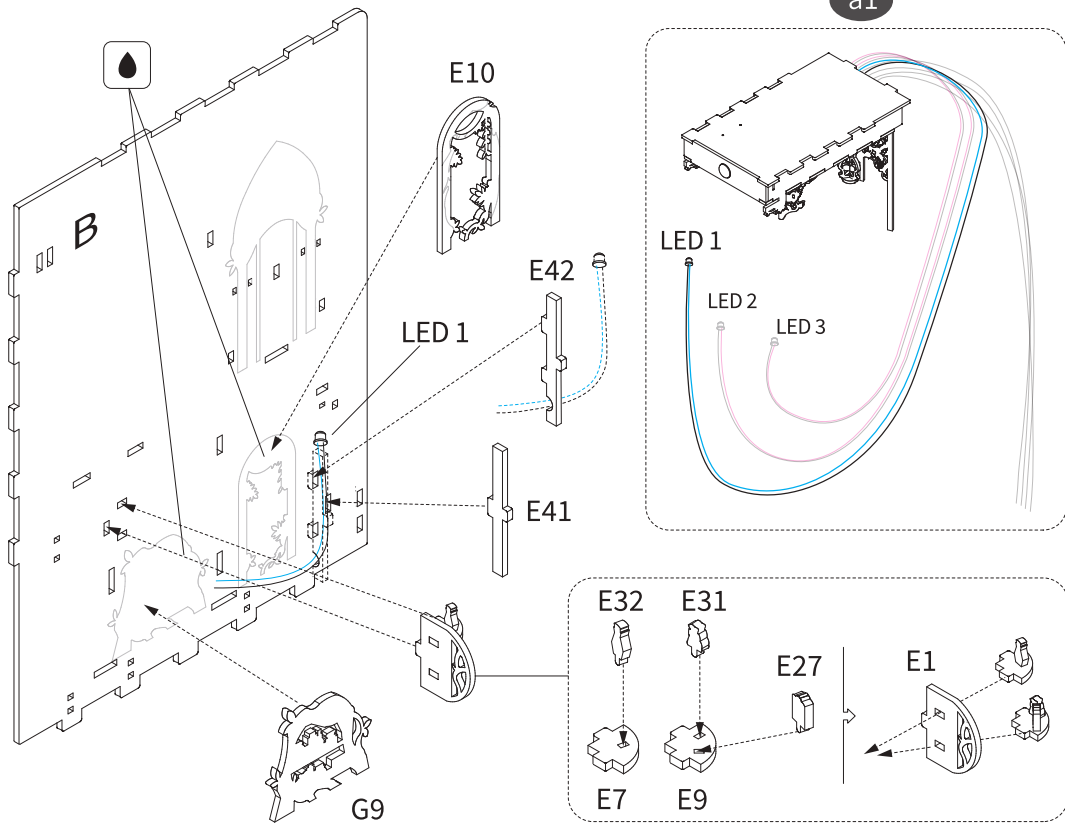


9-2

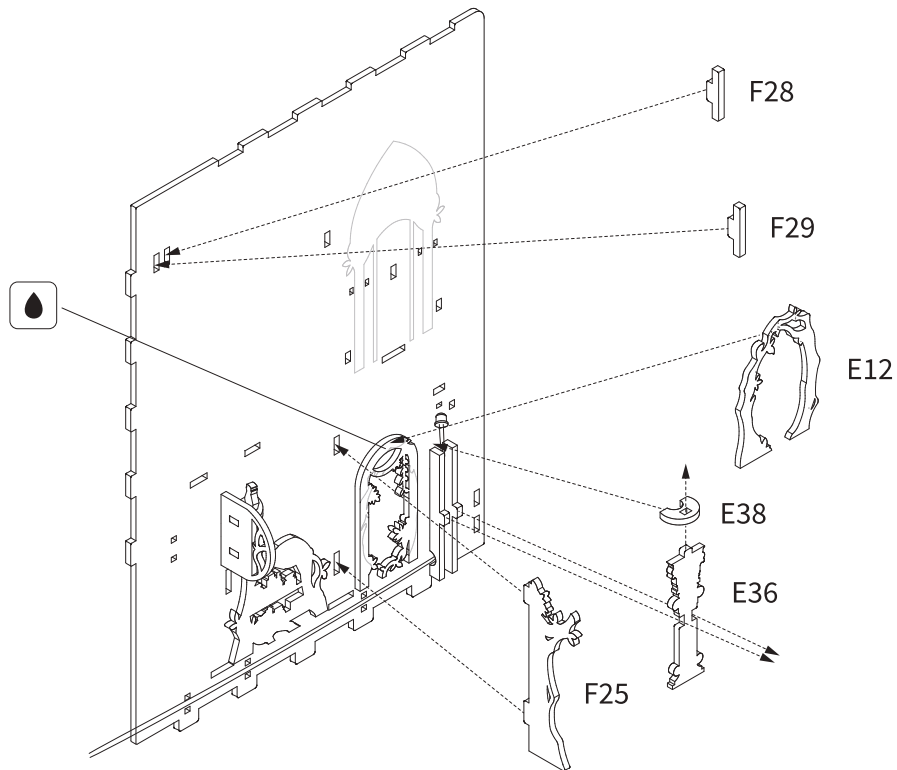




# 10-1

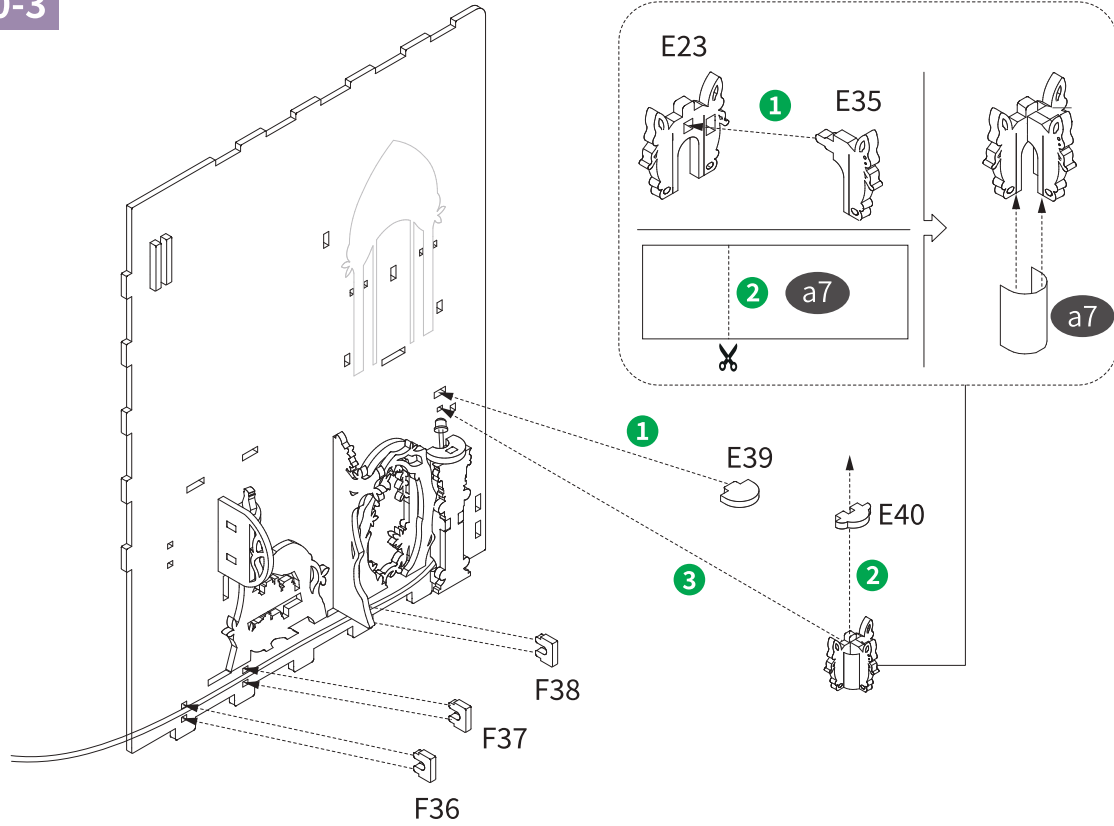


# 10-2

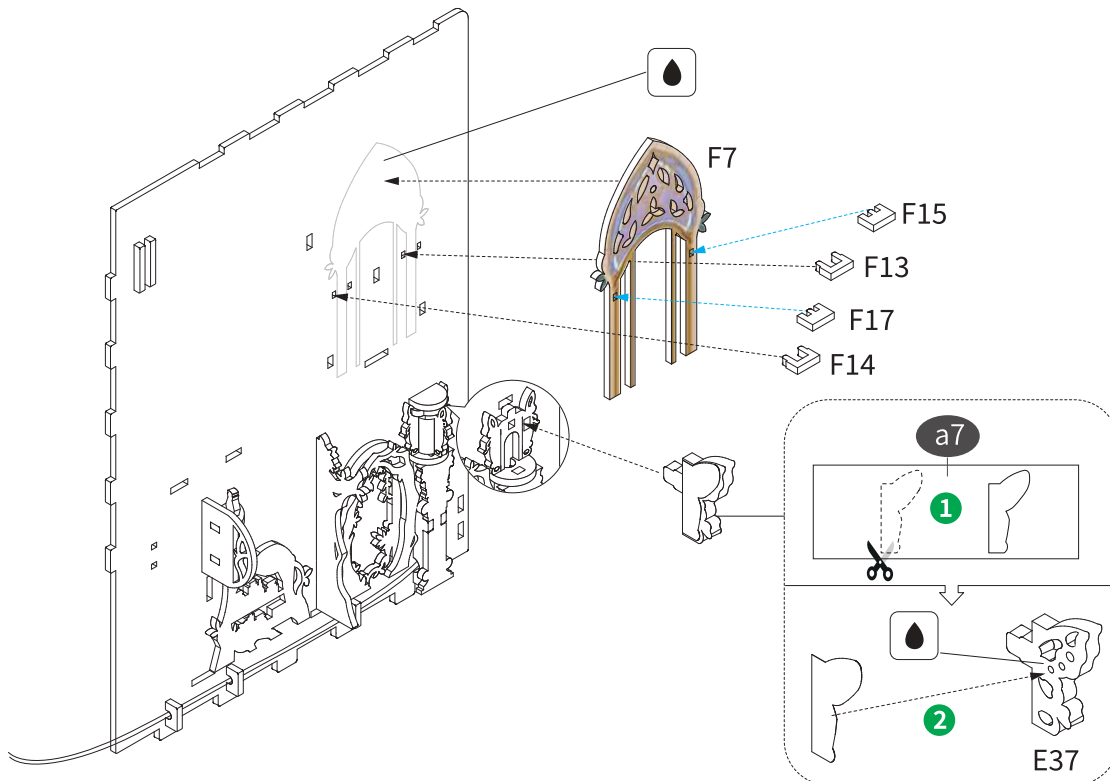




### 10-3

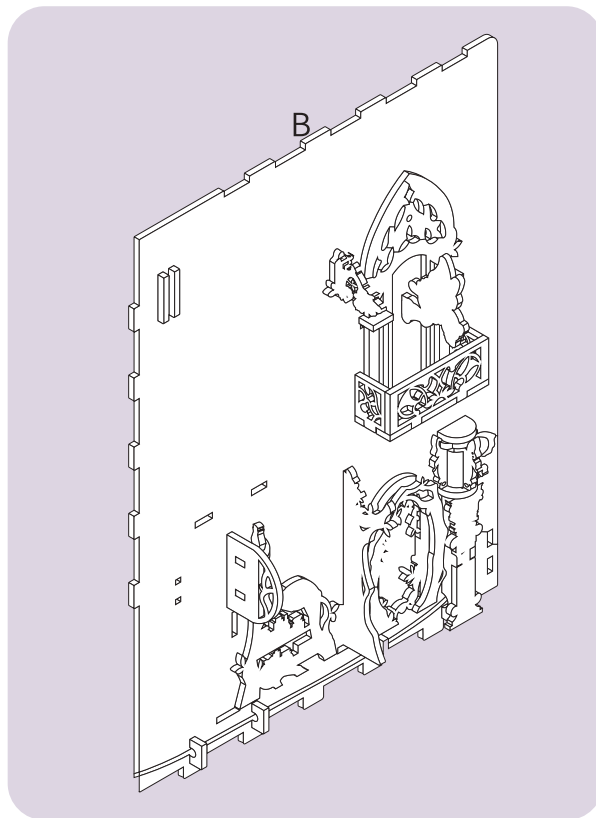
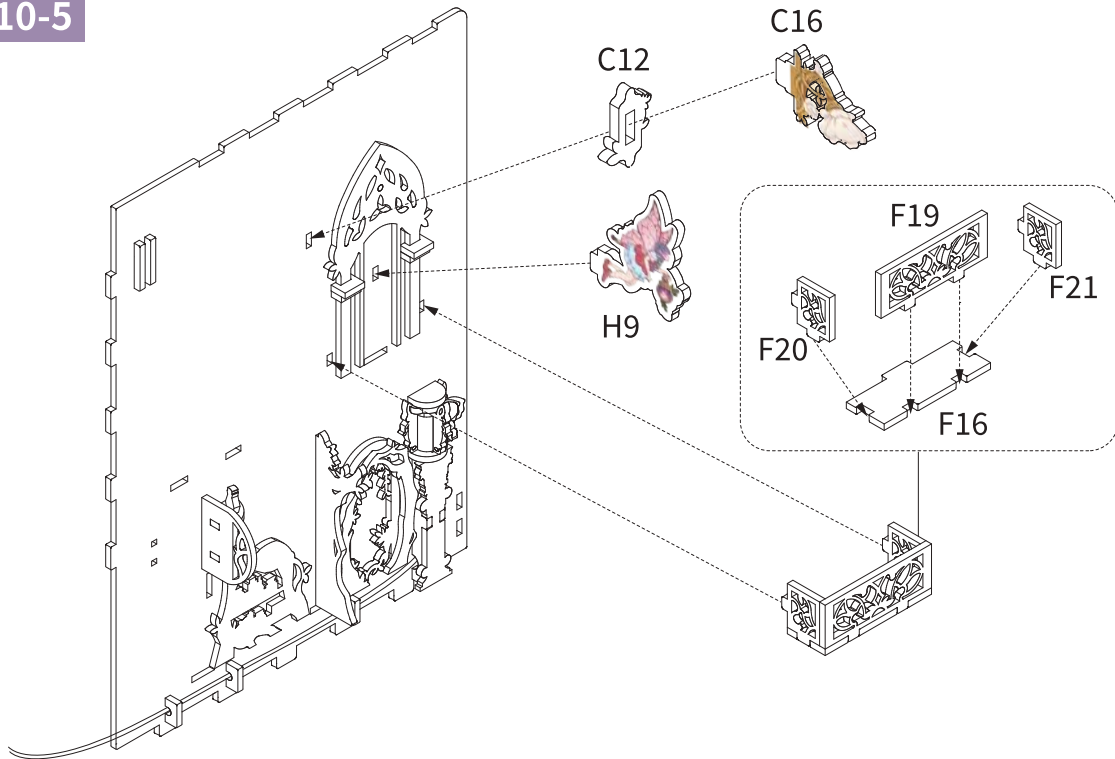


### 10-4





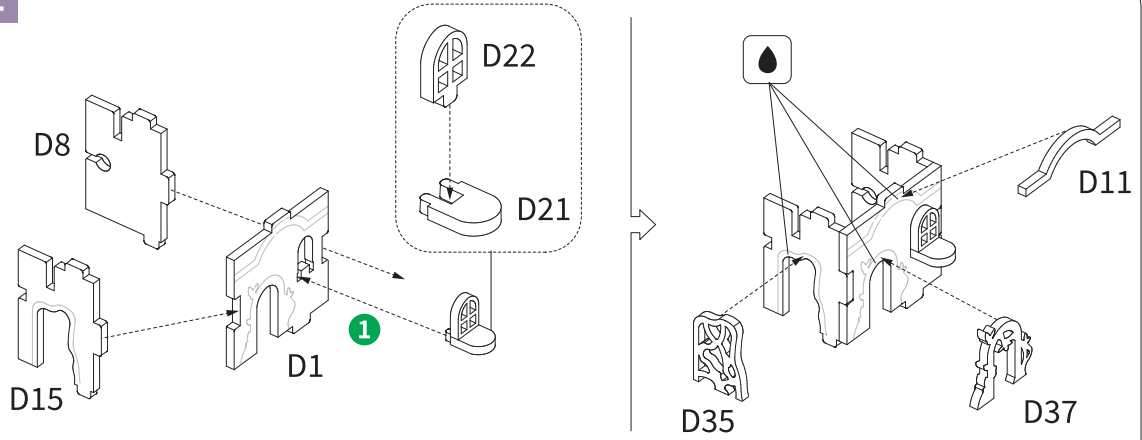
10-5



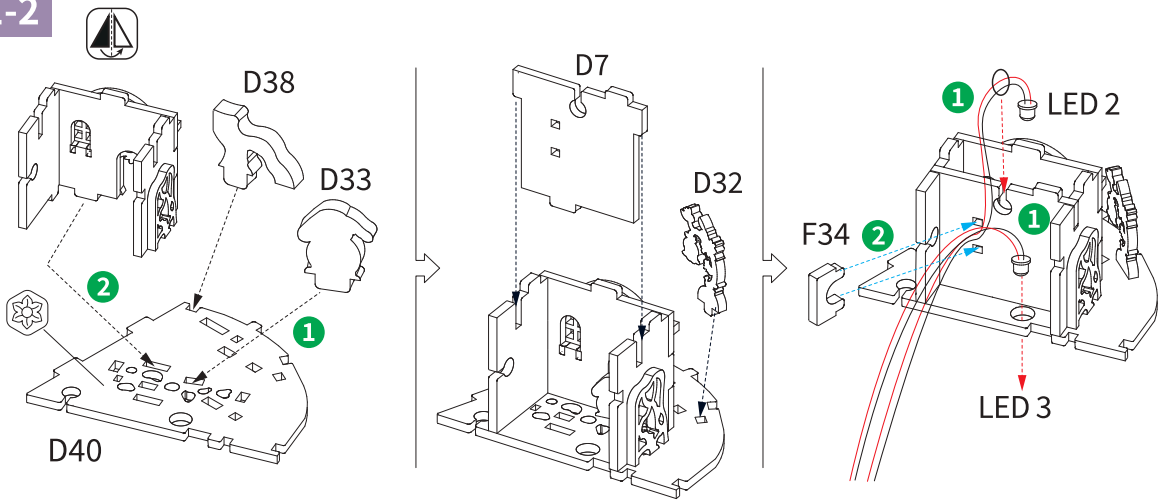
b11



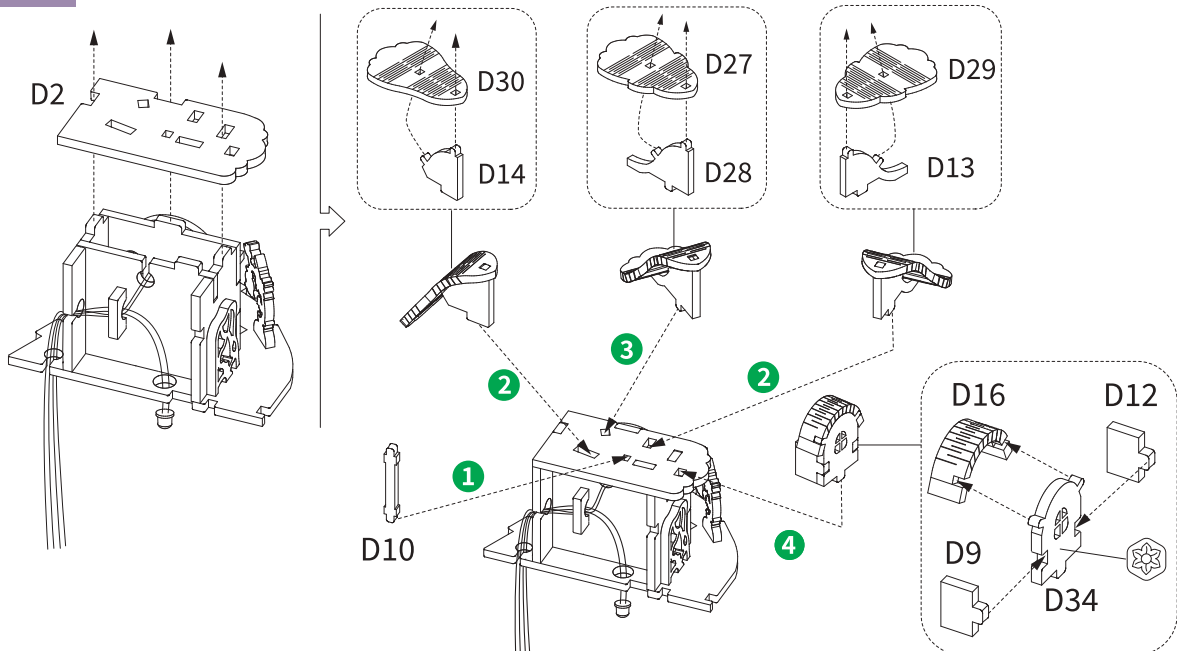
### 11-1



### 11-2

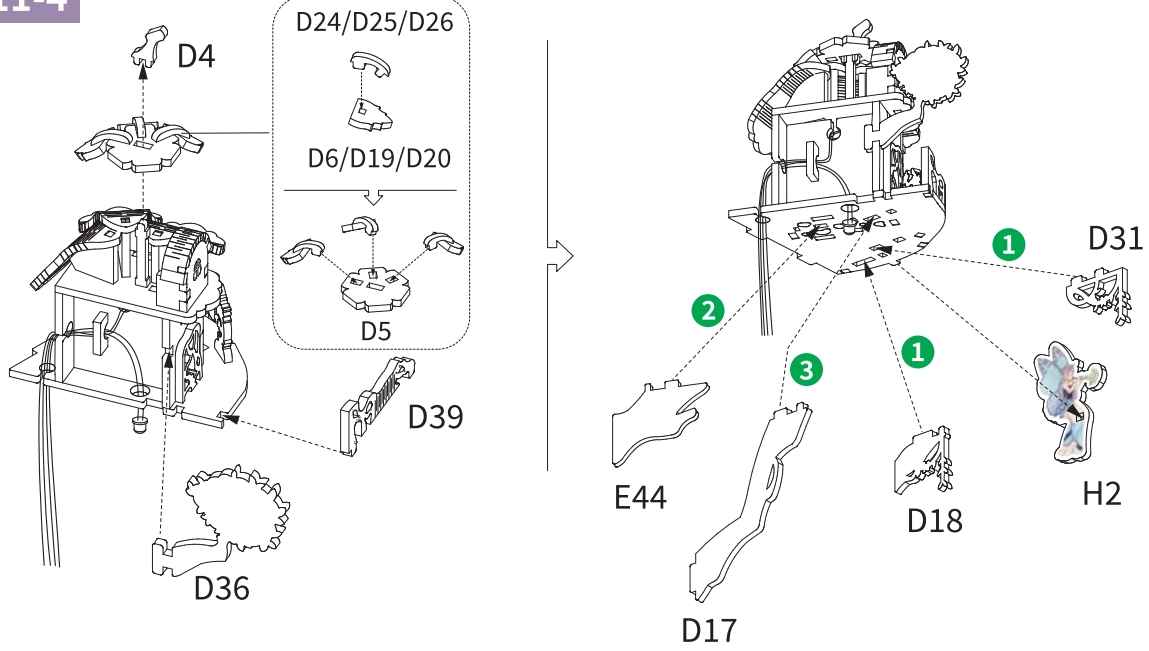


### 11-3

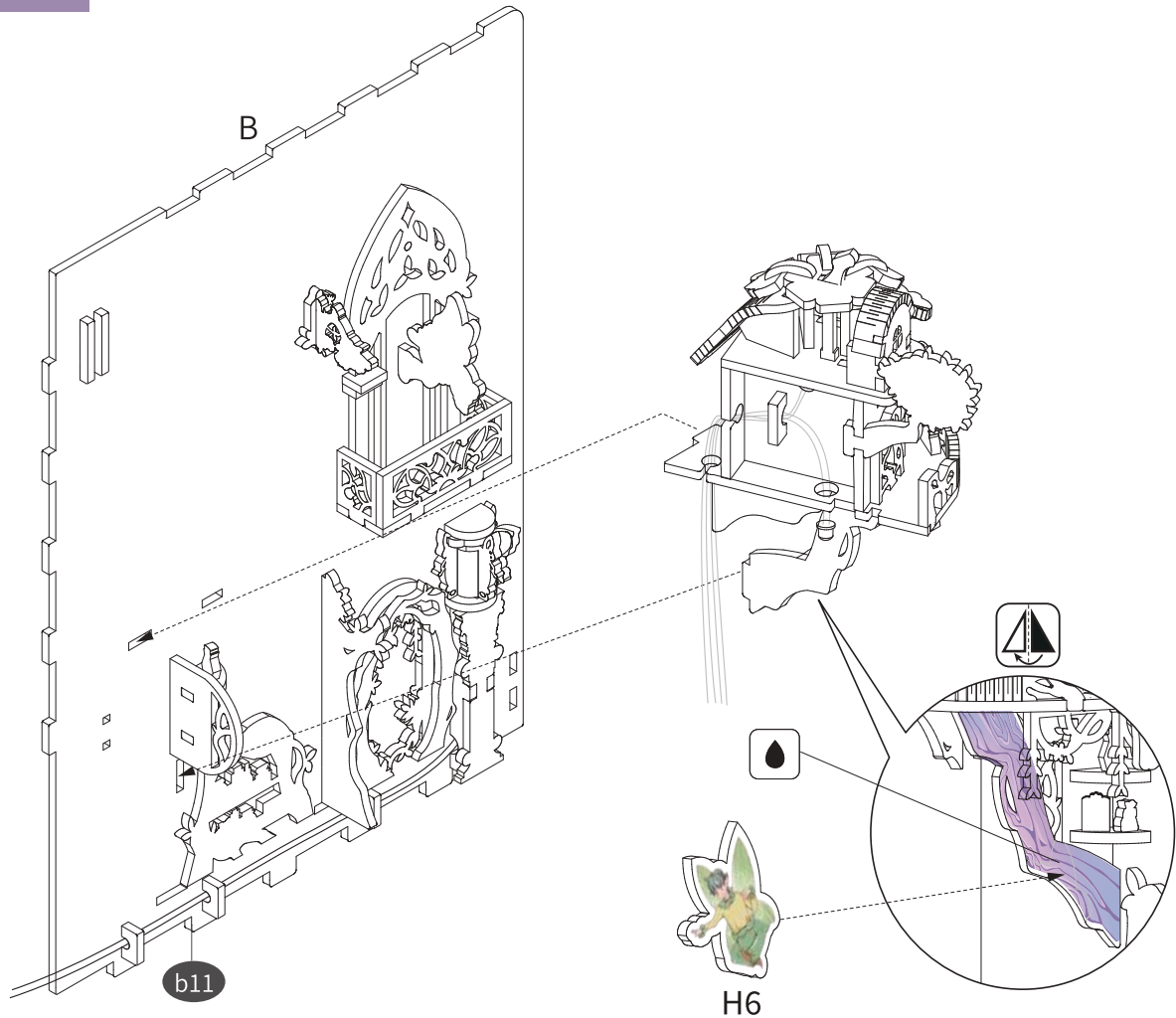




### 11-4

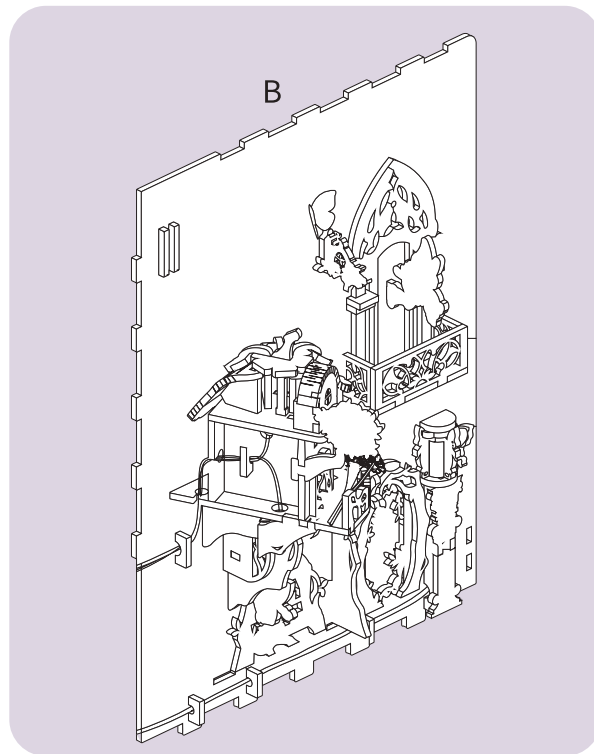
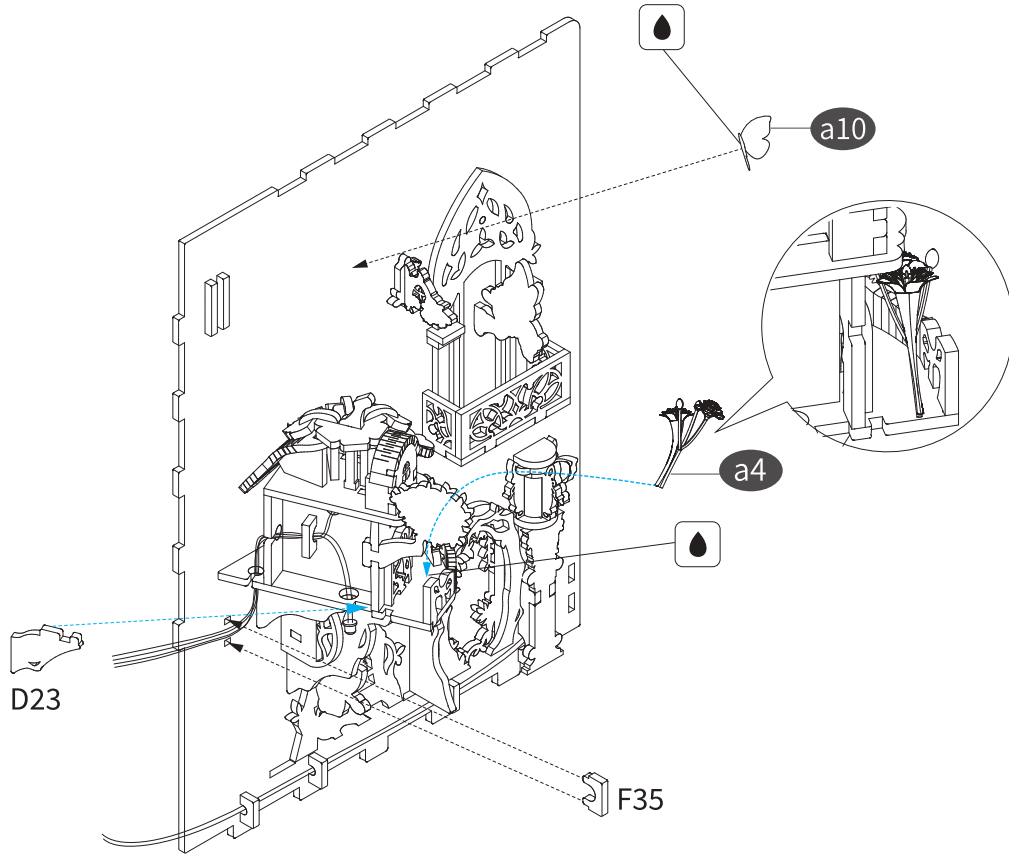


### 11-5





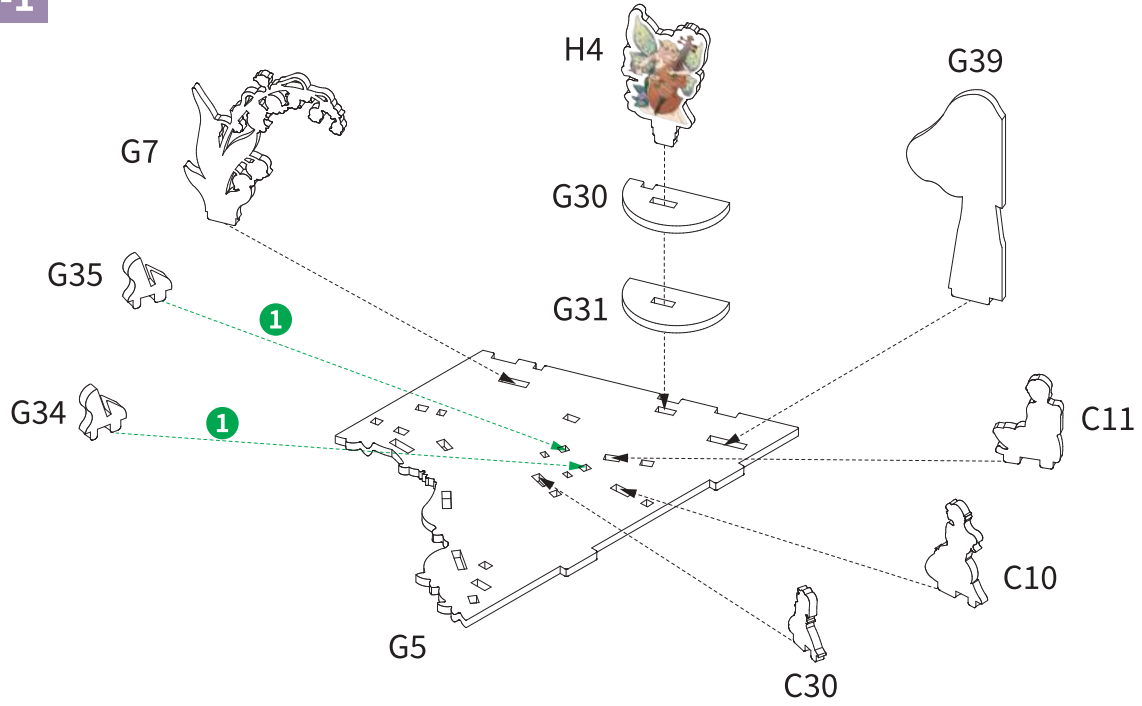
11-6



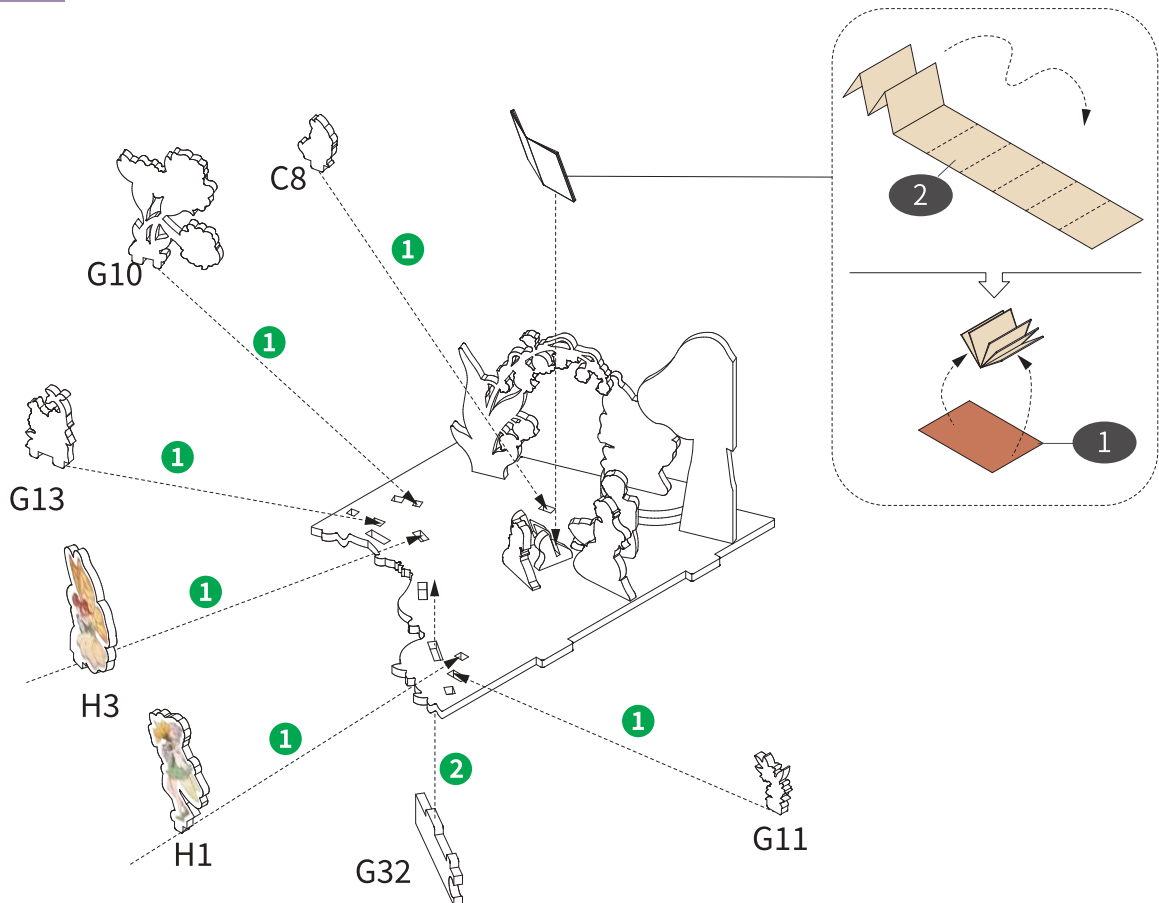
b12



### 12-1

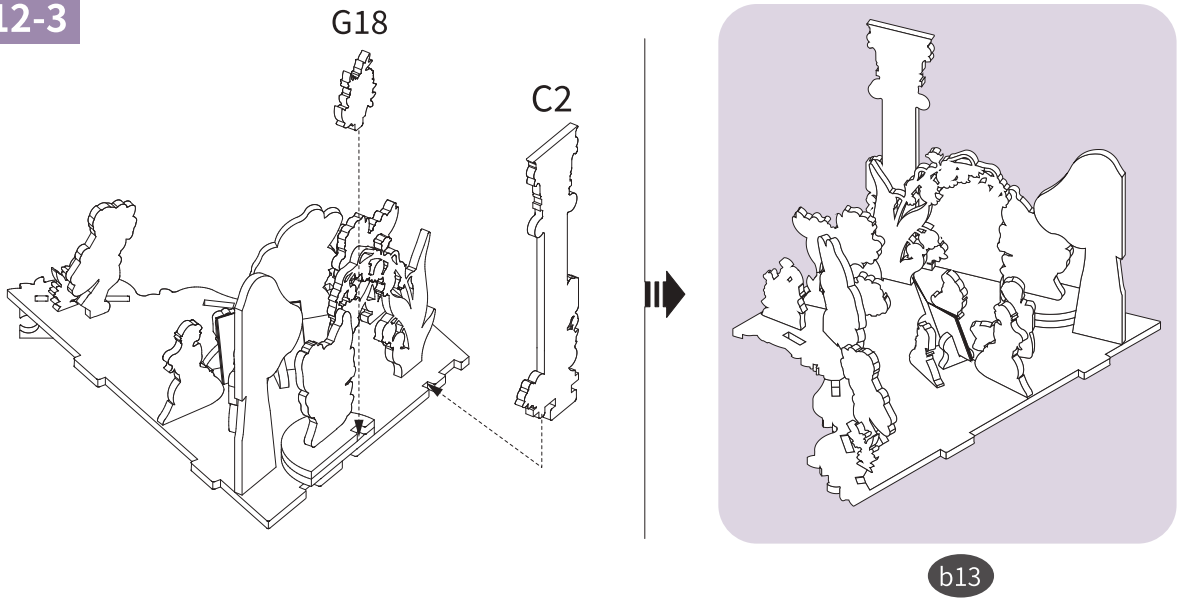


### 12-2

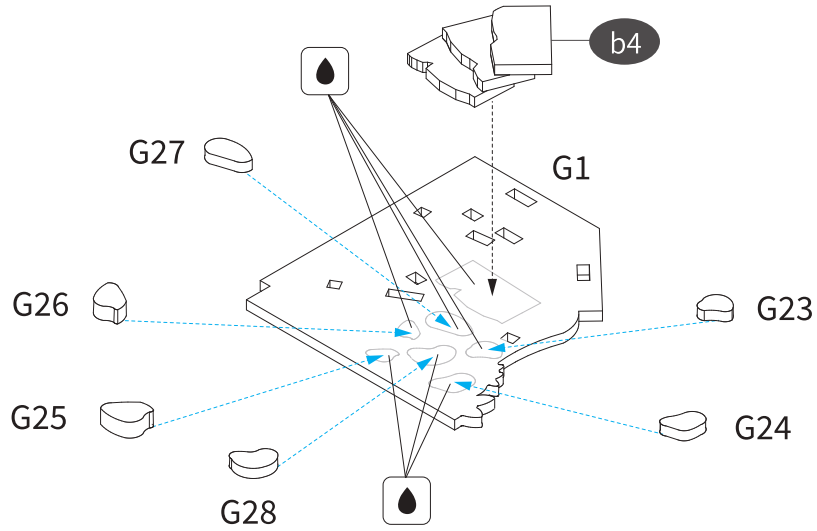




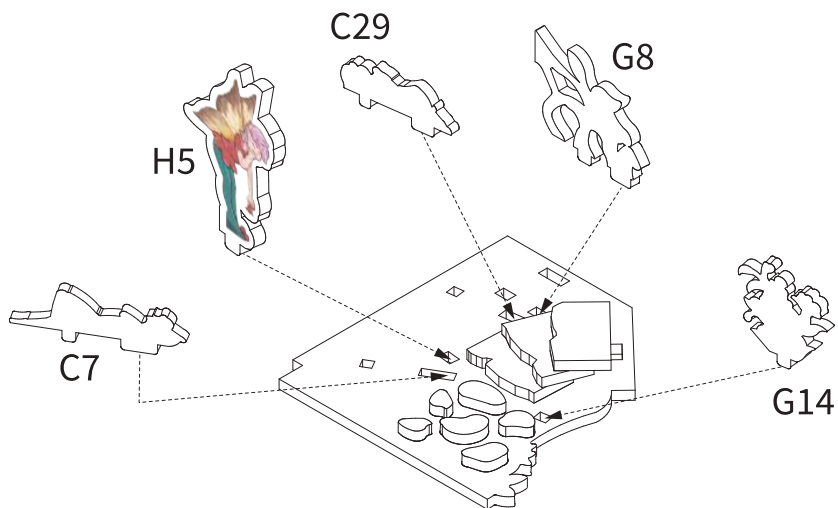
12-3



13-1

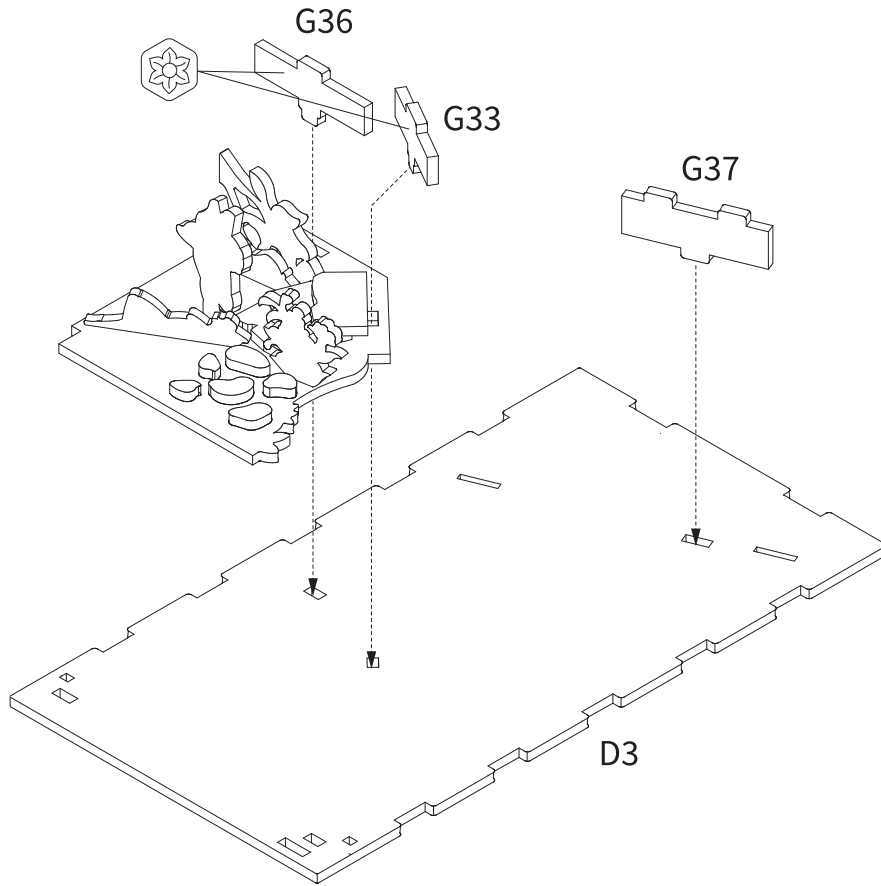


13-2

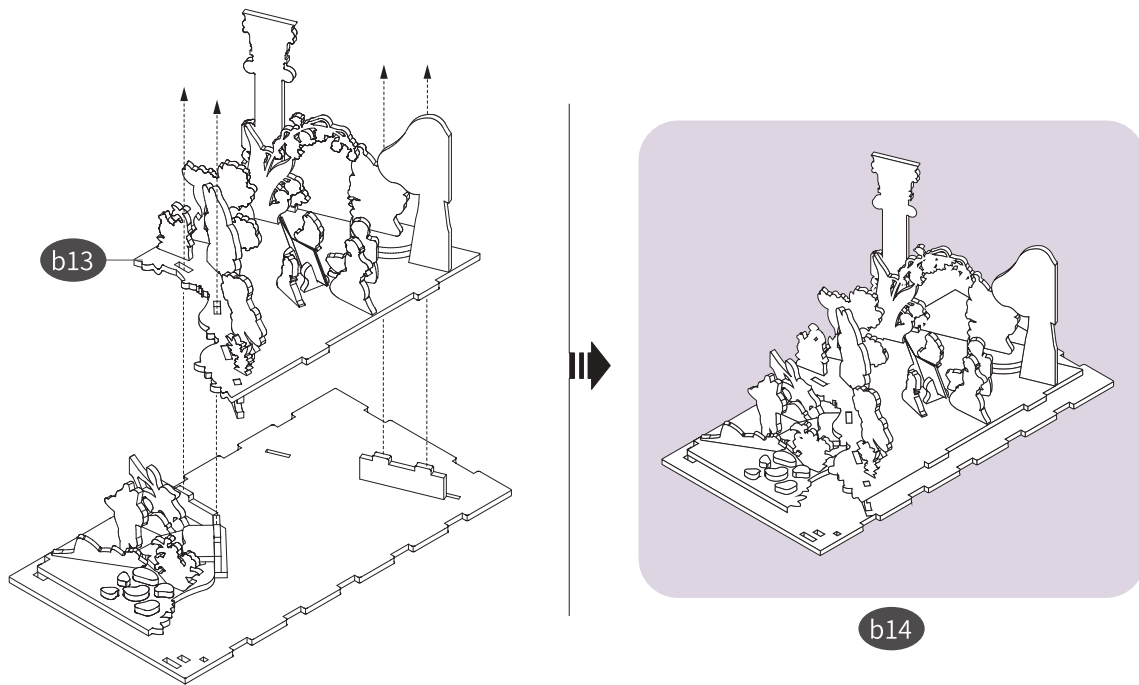




### 13-3

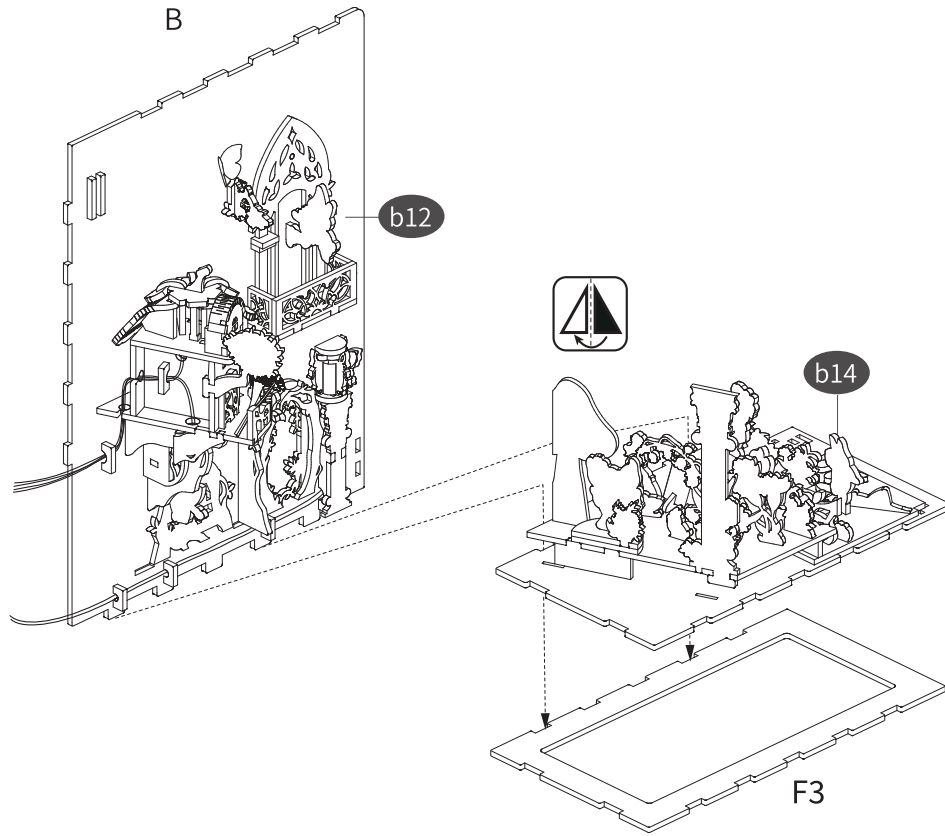


### 13-4

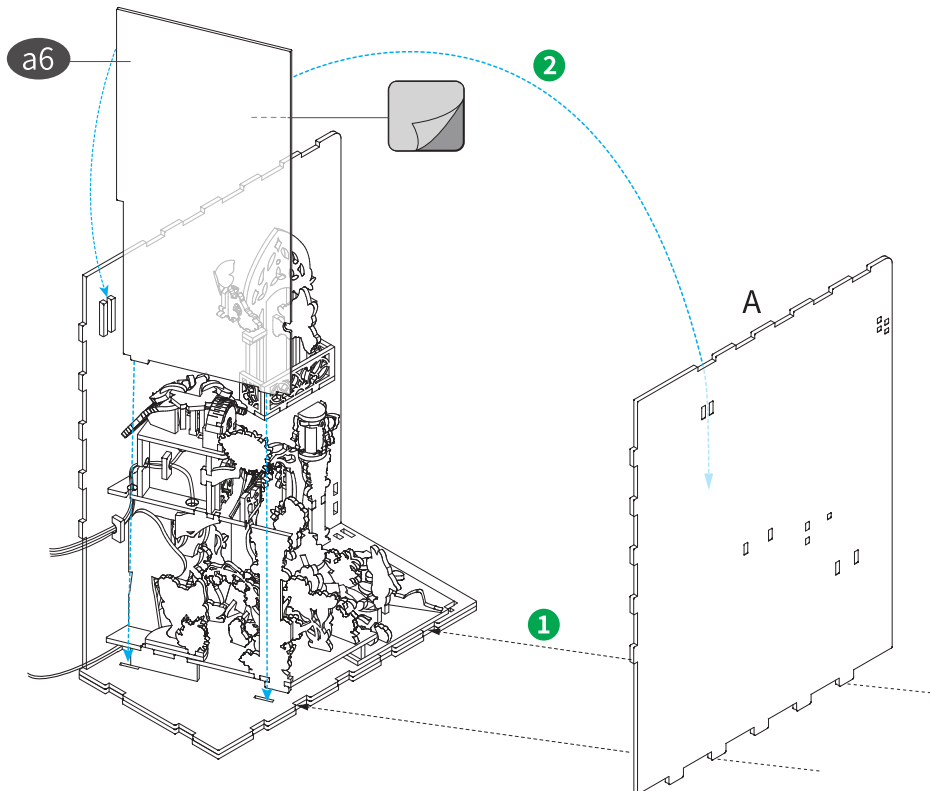




# 14-1

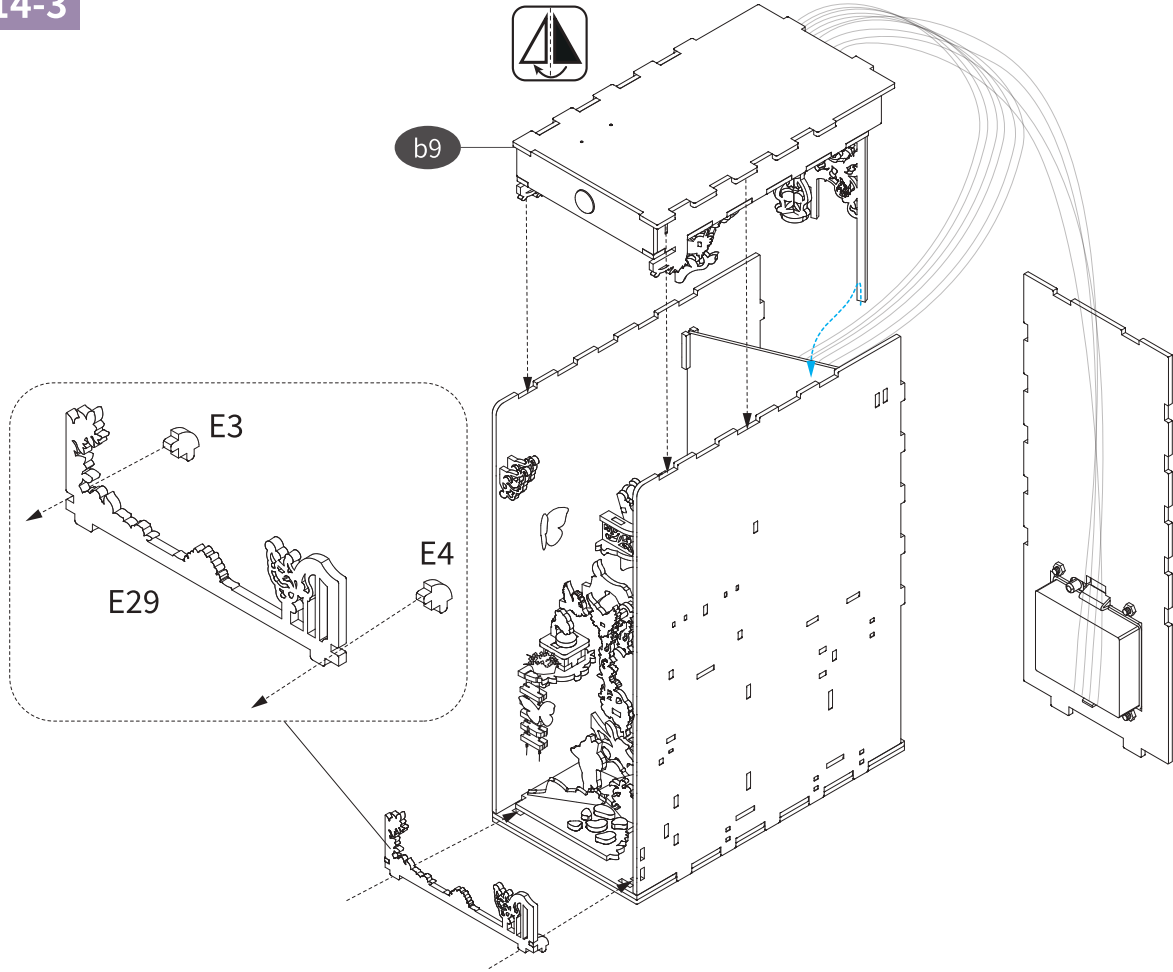


# 14-2

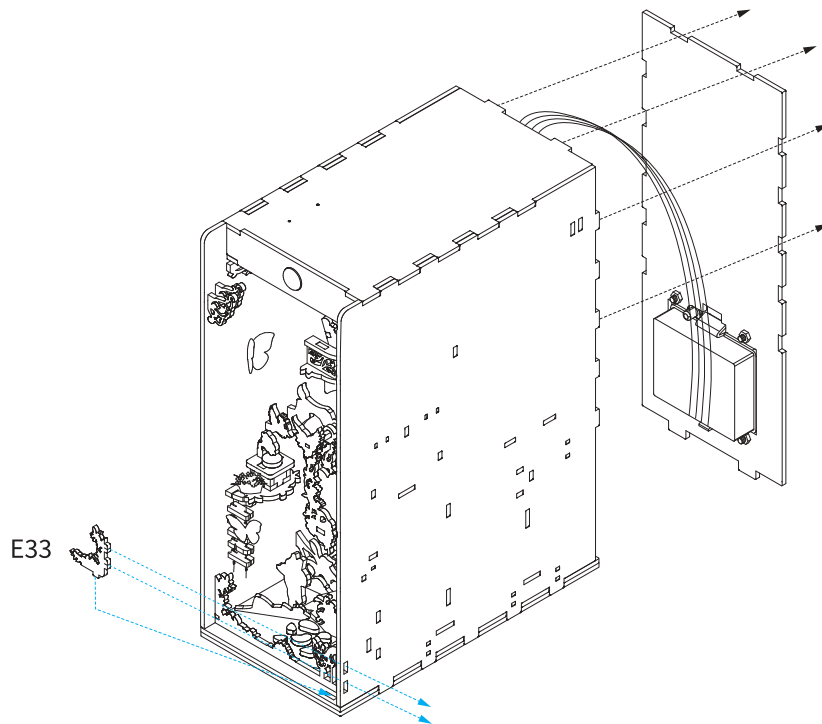




### 14-3

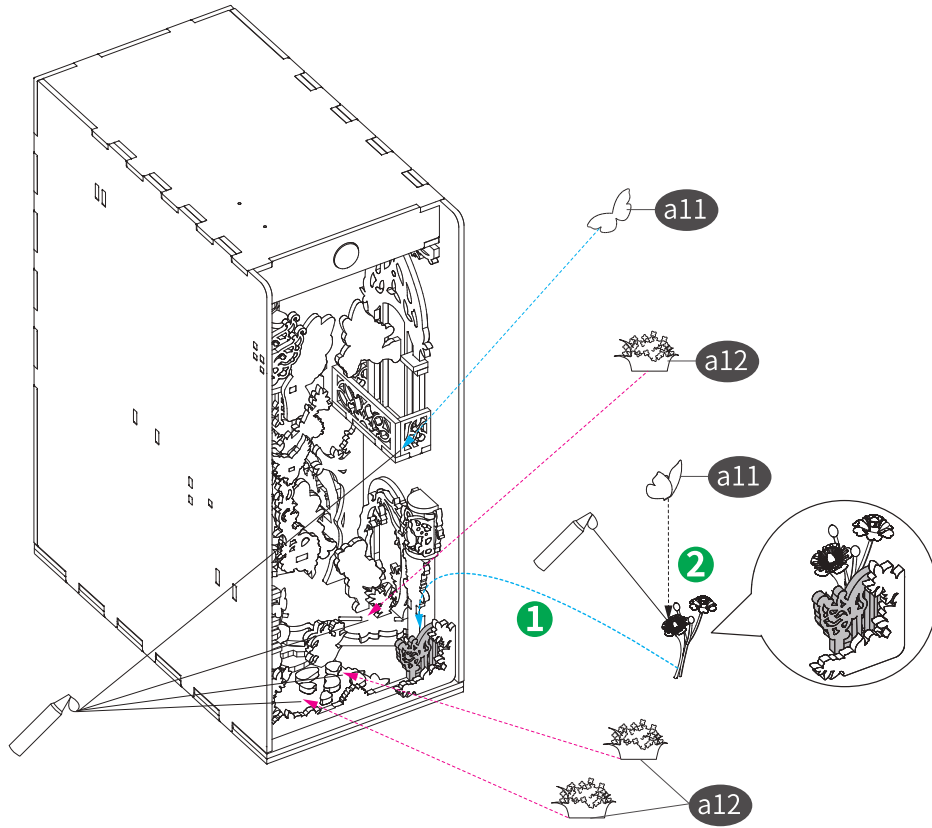


### 14-4

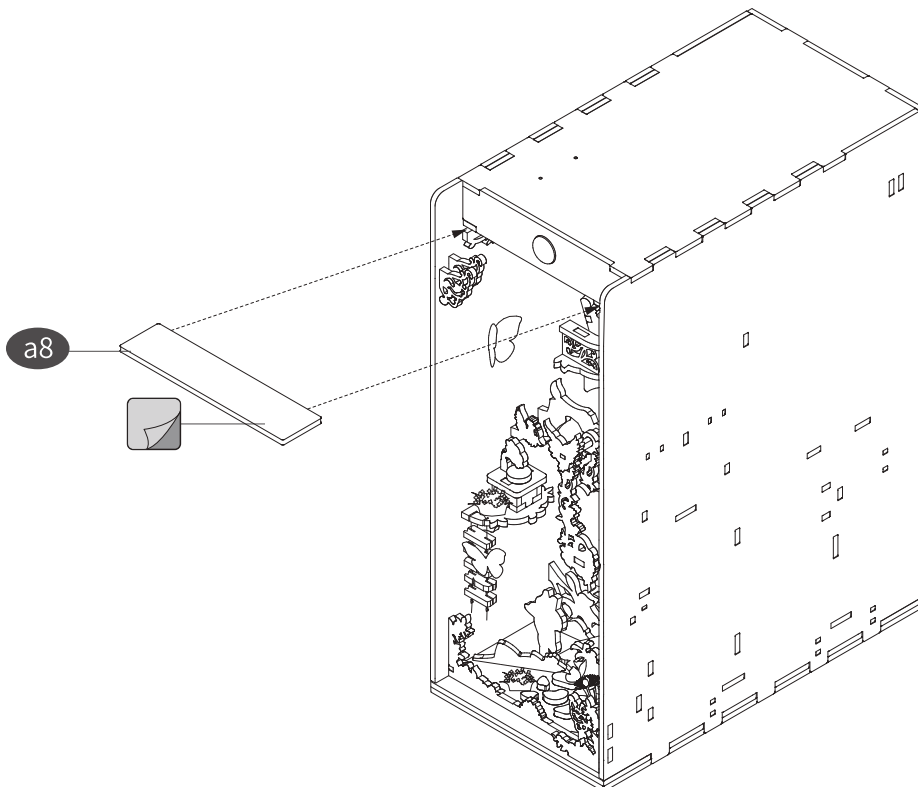




### 14-5

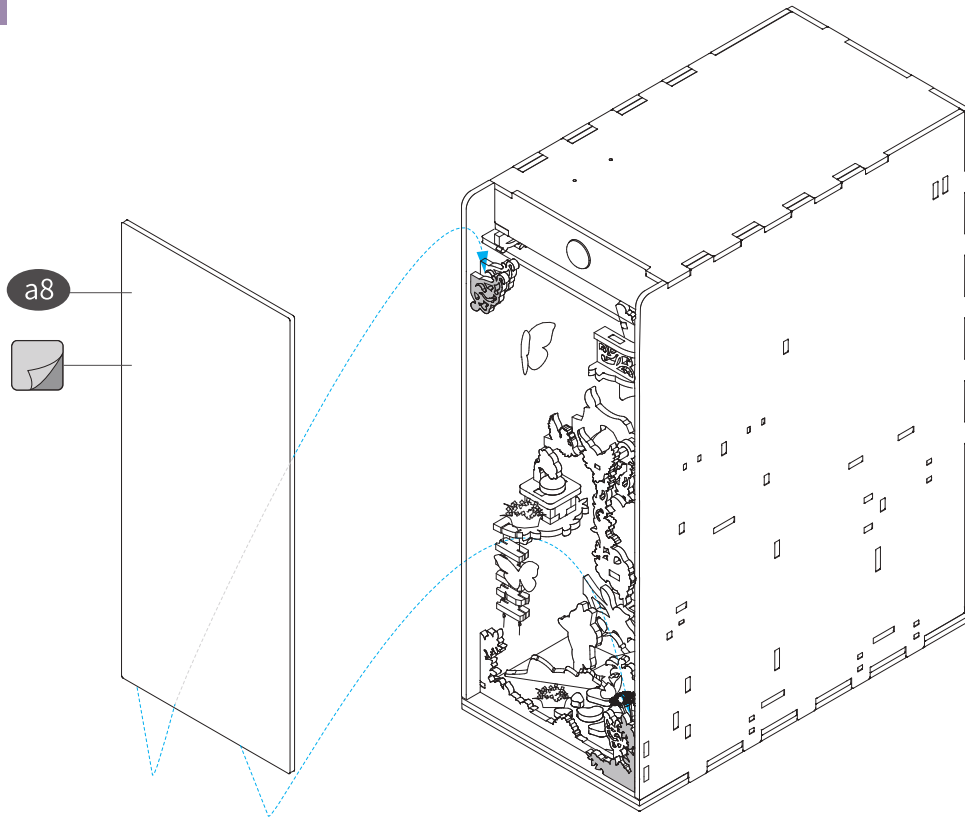


### 14-6

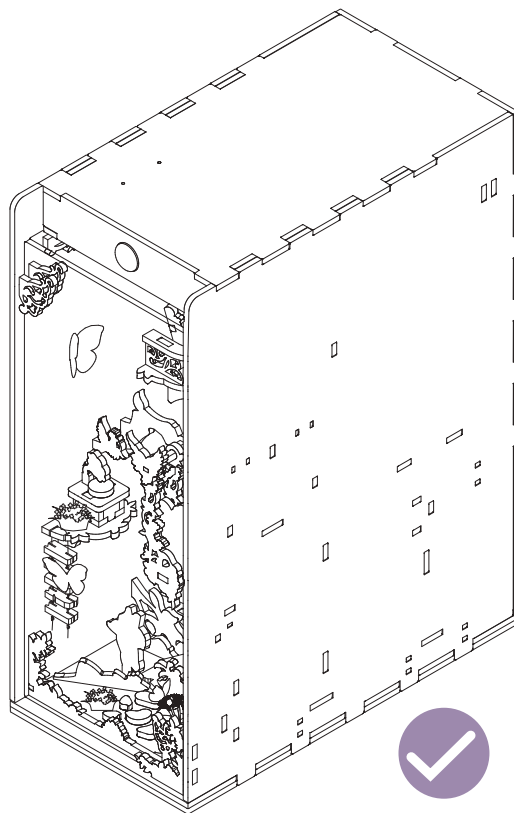




14-7



14-8





TQ128  
Alice in Wonderland ★★★★★  
Components: 184 pcs



TQ122  
The Secret Garden ★★★★★  
Components: 80 pcs



TQ113  
Vincent's World ★★★★★  
Components: 80 pcs



TQ126  
Travel With The Wind ★★★★★  
Components: 143 pcs



TQ129  
Shakepear's Verse ★★★★★  
Components: 212 pcs



TQ117  
Violin Detective Agency ★★★★★  
Components: 286 pcs

The pictures are for reference only, please refer to the actual product.

070202130\_TQ130\_V1.2



# Tonecheer®

**ENG** Thank you for participating in the fun assembly process.

**FRA** Merci d'avoir participé au processus d'assemblage amusant.

**RUS** Спасибо за участие в увлекательном процессе сборки.

**SPA** Gracias por participar en el divertido proceso de ensamblaje.

**DEU** Vielen Dank für die Teilnahme am unterhaltsamen Montageprozess.

**ITA** Grazie per aver partecipato al divertente processo di assemblaggio.

**POL** Dziękujemy za udział w zabawnym procesie montażu.

**DUT** Bedankt voor uw deelname aan het leuke montageproces.

**JAP** 楽しい組み立てプロセスへの参加ありがとうございました。

**KOR** 재미있는 조립 과정에 참여해 주셔서 감사합니다.

**CHN** 感謝您參與有趣的模型配裝過程。

Xiamen Goowin Technology Co., Ltd.

**Website:** [www.tone-cheer.com](http://www.tone-cheer.com)

**Onlinestore:** [www.tonecheer.net](http://www.tonecheer.net)

**Email:** [support@tone-cheer.com](mailto:support@tone-cheer.com)



**Instagram:** [tonecheer.official](https://www.instagram.com/tonecheer.official)



**Facebook:** [Tonecheer](https://www.facebook.com/Tonecheer)